

Vastu võetud
Ülenurme Vallavolikogu
20.12.2011
määrusega nr 15

ÜLENURME VALLAVOLIKOGU
ÜLENURME VALLAVALITSUS



Ülenurme valla arengukava 2012-2016

Ülenurme Vallavalitsus

Ülenurme 2011

Sisukord

1. Sissejuhatus	2
2. Ülenurme valla hetkeolukorra analüüs	3
2.1 Rahvastik ja paiknemine.....	3
2.2 Haridus, huviharidus ja noorsootöö	7
2.3 Kultuur, sport ja vaba aeg	13
2.4 Sotsiaalhoolekanne, tervishoid ja turvalisus	18
2.5 Ettevõtlus, põllumajandus ja turism.....	21
2.6 Taristu ja keskkond	24
2.7 Juhtimine ja eelarve.....	29
3. Hinnang Ülenurme valla arengutasemele	35
4. Ülenurme valla visioon 2021	39
5. Ülenurme valla juhtimise missioon	40
6. Arendustegevuse põhimõtted	40
7. Ülenurme valla arengu kavandamise mudel	42
8. Ülenurme valla strateegilised eesmärgid ja ülesanded nende täitmiseks aastatel 2012-2016.....	43
9. Ülenurme valla investeringute kava ja eelarvevõimalused nende elluviimiseks	46
10. Seire	54

1. Sissejuhatus

Arengukava on valla pika- ja lühiajalise arengu eesmäärke määratlev ja nende elluviimise võimalusi kavandav dokument, mis tasakaalustatult arvestab majandusliku, sotsiaalse ja kultuurilise keskkonna ning looduskeskkonna arengu pikaajalisi suundumusi ja vajadusi ning on aluseks erinevate eluvaldkondade arengu integreerimisele ja koordineerimisele (KOKS § 37).

Samas on arengukava aluseks kohaliku omavalitsuse üksuse eelarve koostamisele ning mis tahes eelarveaastal peab kehtiv arengukava hõlmama vähemalt nelja eelseisvat eelarveaastat, nagu on sätestatud kohaliku omavalitsuse üksuse finantsjuhtimise seaduse (KOFS) § 20. Kui kohaliku omavalitsuse üksusel on pikemaajalisi rahalisi kohustusi või neid kavandatakse pikemaks perioodiks, tuleb arengukavas esitada andmed arengukava kehtivusaega ületavate kohustuste kohta. Vastavalt KOFS-le tuleb koostada arengukava osana või sellega seotud iseseisva dokumendina eelarvestrateegia. Arengukava ja eelarvestrateegia on aluseks kohaliku omavalitsuse üksuse eelarve koostamisel, kohustuste võtmisel ja investeringuprojektide kavandamisel.

Ülenurme valla arengute analüüs sisaldab valla territooriumi, looduse, asustuse, rahvastiku, majanduse, tehnilise taristu ja sotsiaalse taristu teenuste ja kohaliku omavalitsemise olukorra kirjeldusi. Analüüsis tuuakse välja peamised toimunud muutused, kohaliku omavalitsuse ees seisvad väljakutsed, seda nii omavalitsuse sise- kui väliskeskkonna iseloomust tulenevalt. Määratletakse olulisemad valdkondi mõjutavad tegurid ning valdkonna positiivse või negatiivse arengu eeldatavad mõjud valla kui terviku arengule.

Olukorra analüüsi tähtsus arengukavas tugineb arusaamisele, et arendustegevus on pidev protsess. Senised arengud mõjutavad oluliselt seda, mida on võimalik, mõistlik ja vajalik edaspidi teha. Käesolev arengukava hõlmab aastaid 2011-2016, visiooni aastani 2021 ja on edasiarendus varasemast arengukava versioonist, mis käsitles aastaid 2010-2014 (2015).

2. Ülenurme valla hetkeolukorra analüüs

Ülenurme valla hetkeolukorra analüüs jaguneb temavaldkonniti seitsmeks:

- 1) valla rahvastik ja paiknemine;
- 2) haridus, huviharidus ja noorsootöö;
- 3) kultuur, sport ja vaba aeg;
- 4) sotsiaalhoolekanne, tervishoid ja turvalisus;
- 5) ettevõtlus, põllumajandus ja turism;
- 6) taristu ja keskkond;
- 7) juhtimine ja eelarve.

Tulenevalt Ülenurme valla geograafilisest ja funktsionaalsest asendist on valla tervikliku arengu seisukohast tegu küllaltki keerulise juhtumiga – nii majandus-, sotsiaal- kui ka looduskeskkonda mõjutavad valda plaanilises mõttes läbi lõikavad maanteed ja raudteed, Tartu linn oma taristu ning inimeste puhkevajadusega, väärtuslikud põllumaad ja kaitsealused maad.

2.1 Rahvastik ja paiknemine

Ülenurme vald asub Tartu maakonnas, piirneb vahetult Tartu linnaga, Tähtvere, Nõo, Kambja, Haaslava ja Luunja vallaga.

Vallapindala on 86,3 km², mis moodustab 2,8% Tartumaast. Ülenurme vallas on kaks üle tuhande elanikuga alevikku (Ülenurme ja Tõrvandi) ning 12 küla. Keskus paikneb Ülenurme alevikus. Ülenurme aleviku südameks on 19. sajandil rajatud looduskaitsealuses mõisapargis asuv ajalooline Ülenurme rüütlimõis (Uellenorm), mille kohta esimesed teated pärinevad 1646. aastast, (mil mõisa sõjaväelane Bernhard Bousseberg sai mõisa Rootsi kuningriigilt vahetuskaubana kivimaja vastu Tartus. Alates 1968. aastast asub Ülenurme mõisakompleksis Eesti Põllumajandusmuuseum.

Ülenurme mõisa oluline tähtsus seisneb selles, et tema omanikud on olnud aastatel 1883 - 1940 eesti soost mõisnikud viljakaupmees Georg Riik ja piimakaupmees Peeter Muna.

Ülenurme valla võib jagada kolmeks suhteliselt eraldatud alaks. Seda tingivad eelkõige valda

läbivad raudteed: Tartu-Valga ja Tartu-Orava suunal. Nimetatud alasid võib tinglikult nimetada Ülenurme loode, kesk ja ida piirkonnaks. Raudteede eraldav mõju on praegu suurem kui seda on maanteedel. Loode- ja keskipiirkonda eraldaval Tartu-Valga raudteel on Ülenurme valla piires kolm ülesõitu ja lisaks sellele võib arvestada veel ka Tartu linna piiridesse jääva viaduktiga. Samuti on kolm ülesõitu Tartu-Orava raudteel ning lisaks sellele on Uhti peatuse juures võimalik väiksemate sõidukitega raudtee alt läbi sõita. Olulisemad riigimaanteed on Tallinn-Tartu-Võru-Luhamaa maantee, Jõhvi-Tartu-Valga maantee ning Tartu-Viljandi-Kilingi-Nõmme maantee.



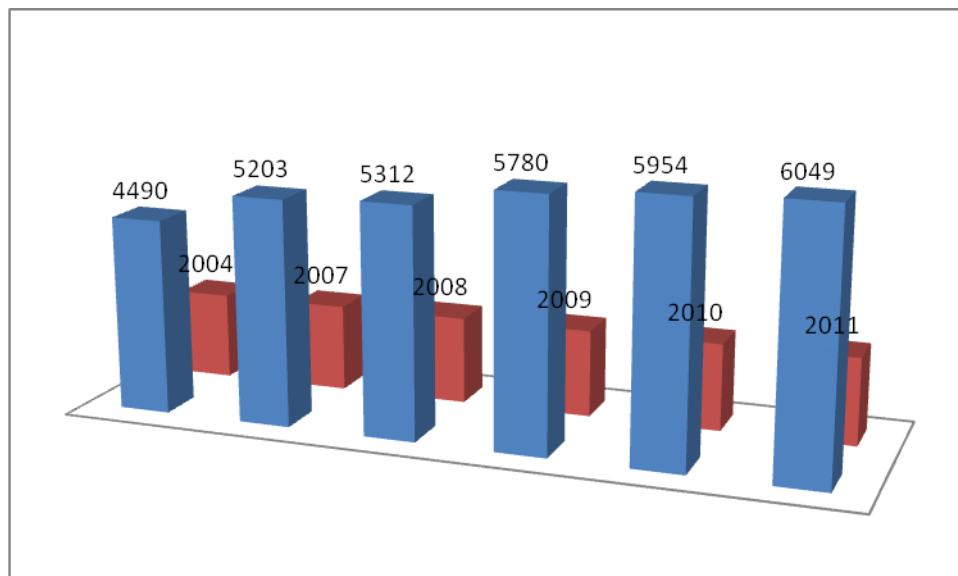
Joonis 1 Ülenurme valla paiknemine

Allikas www.maaamet.ee

Tabel 1 Elanike arv külade ja alevike lõikes

Küla /alevik	1.01.2004	1.08.2007	1.01.2008	1.09.2009	1.09.2010	23.09.2011
Külitse	402	512	524	585	600	602
Laane	57	64	69	91	104	109
Lemmatsi	108	133	137	166	177	177
Lepiku	86	95	97	102	110	114
Läti	21	20	22	20	20	19
Reola	167	164	164	162	163	170
Räni	444	431	439	462	466	479
Soinaste	290	445	474	546	557	589
Soosilla	44	60	59	47	48	47
Täsvere	11	16	19	14	16	21
Uhti	303	296	295	305	301	299
Õssu	44	111	124	161	163	158
Tõrvandi	1472	1494	1523	1619	1655	1646
Ülenurme	1041	1334	1366	1500	1574	1619
KOKKU:	4490	5203	5312	5780	5954	6049

Allikas: Rahvastikuregister



Joonis 2. Ülenurme valla rahvastiku dünaamika 2004-2011 (seisuga 23.09.2011)

Allikas: Rahvastikuregister

Valla elanike arv on viimaste aastate jooksul suurenenud 25,7 %, sest vallas on toimunud väga intensiivne elamuehitus. Elanikkonna suurenemise põhjusteks Ülenurme vallas on kõrge sündivus ja sisseränne.

Valla elanike haridustase on suhteliselt kõrge ning annab hea eelduse konkureerimaks tööturul. Tartu linna lähedus võimaldab tööjõulistel inimestel linnas tööl käija.

Paiknemine ja rahvastik – arengut mõjutavad peamised tegurid

Üldistatuna sõltub valla areng paiknemisest Tartu maakonna kontekstis. Asukoht Tartu linna piiril on kaasa toonud valla linnalähedaste alade valglinnastumise, mis omakorda on kaasa toonud rahvaarvu suurenemise.

- Territoriaalse asendi parimat realiseerumist mõjutavad teede ja liiklussõlmede kvaliteet ning ühistranspordi ühendus Tartu linna ning maakonna teiste piirkondadega. Mida paremad need on, seda „lähemale“ vald teistele Tartumaa piirkondadele liigub.
- Rahvastikuprotsesside seisukohast on olulised kohaliku omavalitsuse vastavad poliitika – soodustuste ja toetuste olemasolu elanikele, maakasutuse planeerimine, sotsiaalsete ja tehniliste infrastruktuuride arendamine.

Paiknemine ja rahvastik - mõjud valla arengule

- Maanteed, raudteede ning Tartu lennuvälja paiknemine Ülenurme vallas põhjustavad suurt liiklusintensiivsust ja sealhulgas rasketranspordi liikluse rohkuse läbi valla territooriumi. Head transpordiühendused loovad küll teatava konkurentsieelise võrreldes teiste kohalike omavalitsustega ning pakuvad mugavamaid ja käepärasemaid töölkäimise lahendusi siinsetele elanikele, kuid samas on liiklusintensiivsus ja rasketransport ka ohuks nii kohalikele elanikele kui läbisõitjatele.
- Valla rahvaarv suureneb, ajaperioodil 2004-2011 suurenes rahvastik 25,7 %. Põhjuseks on inimeste sisseränne ning aktiivne elamuehitus. Viimased on vallale suure tähtsusega, kuna nooremapoolsete inimeste sisseränne on suur. Sisseränne suureneb veelgi, kui valda luuakse uusi lasteaia kohti.

2.2 Haridus, huviharidus ja noorsootöö

Valla haridusteenuste pakkumisel on lähtunud alus-, põhi – ja gümnaasiumihariduse kättesaadavusest kodule võimalikult lähedal ning eesmärgist tagada põhi- ning gümnaasiumihariduse võimalikult kõrge kvaliteet.

Ülenurme valla territooriumil tegutseb 3 lasteaeda: Ülenurme, Tõrvandi ja Külitse (eralasteaed) lasteaed.

Terav lasteaiakohtade puudus Ülenurme vallas on muutunud oluliseks takistuseks valla arengule. Valla suurtes asumites Ülenurme ja Tõrvandi ning Tartu linna lähiala piirkonnas ei suudeta elanikele pakkuda vajalikul tasemel lastehoiuga seotud teenuseid. See põhjustab elanike heaolutaseme olulist langust. Lasteaia kohtade puudus on tinginud vajaduse rajada Soinaste külla uus lasteaed. Selliselt luuakse juurde ligikaudu 120 lasteaiakohta.

Lasteaedade missiooniks on individuaalsete võimete arvestamise kaudu koolieast noorematele lastele mitmekülgseks arenguks soodsate ja turvaliste tingimuste loomine ning alushariduse omandamise võimaldamine. Lasteaia igapäevatöös ja arendustegevuses on oluline roll koostööl erinevate sidusgruppidega, lapsevanematega, kohaliku omavalitsusega, kooliga, teiste lasteaedadega, raamatukoguga, kohalike äriühingutega ja teiste koostööpartneritega sh kohaliku kogukonnaga laiemalt.

Ülenurme vallas asub Ülenurme Gümnaasium. Gümnaasium on munitsipaalkool, millega on tagatud valla kooliealistele lastele võimalused põhi- ja keskhariiduse omandamiseks ning koolikohustuse täitmiseks. Üldhariduskoolide õppetööd toetab ka Eesti Põllumajandusmuuseum, mille õpilastele suunatud õppeprogrammid on koostatud arvestades riiklikku õppekava.

Alusharidus

Ülenurme Lasteaed

Ülenurme lasteaed asub Ülenurme alevikus Lasteaia 6. Kinnistu suurus on 8758 m² ning hoone üldpind on 1705,7 m². Lasteaed alustas tööd 1979. a juunikuus kuuerühmalisena. Lasteasutuse tellijaks oli EPA Ülenurme õppe- ja katsemajand. Lasteaiahoone on heas korras. Lasteaiale on valminud juurdeehitus 2006. aastal, samuti on 2008. aastal rekonstrueeritud ja taasavatud uus rühm endise käsitöökeskuse asemele ja sellest aastast on lasteaed seitsmerühmaline.

2005. a on vahetatud hoone aknad, kusjuures 14 akent paigaldatud valesti, vajadus väljavahetamiseks. 2000 – 2010. a remonditud 4-ad rühmaruumid, tualettruumid ning köök, mis on varustatud uue tehnika ja mööbliga. Remondi ootel kaks rühma koos keskkütte süsteemi rekonstrueerimisega.

Lasteaia õuealal on mänguväljak koos õuevahenditega. Mänguväljaku vahendid vajavad täiendamist ja vastavusse viimist ohutusnõuetega. Uuendatud on lasteaia jalgteed ja paigaldatud uus õuevalgustus. Õue on rajatud lastele ürituste läbiviimiseks Pokuväljak.

Lasteaiahoone vajab ventilatsioonisüsteemi, et täita lasteaiale kehtivaid tervisekaitse nõudeid. Remonti vajavad saal, puhketuba, õuepoolne välisesik. Sanitaarremonti vajab keldrikorrus. Vajalik on parandada vihmaveerenid ja -torud ning väljavahetamist vajavad elektrijuhtemestik ja -kilp. Tehnika on vajab uuendamist. Vajadus on soetada juurde uusi õppevahendeid – arvuteid, saali multimeediaprojektor ja helitehnikasüsteem, rühmades uuendada laste mööbel vastavalt kehtivatele tervisekaitse nõuetele.

Tõrvandi Lasteaed

Tõrvandi lasteaed asub Tõrvandi alevikus Aia 6a. Kinnistu suurus on 8159 m² ning hoone üldpind on 727 m². Lasteaed Rüblik alustas tegevust 1969. aastal, selleks spetsiaalselt ehitatud lasteaia hoones. Lasteaed on ehitatud Ilmar Raamotile kuulunud Raja talu õunaaeda ja lasteaia õueala on väga suur ning aastate jooksul planeeritud liigirikkaks. Algselt oli lasteaias kaks rühma 1971. aastal moodustati kolmas rühm ja 1988. aastal avati elumaja esimesel korrusel lasteaia neljas rühm. 2001. aastal ehitati lasteaiale juurdeehitus. Samal aastal renoveeriti saal, sõimerühm ja lasteaia köök koos abiruumide, ventilatsiooni seadmetega. Majas on neli rühma, kus on kokku ligi 80 last ja nende eest hoolistevad 20 töötajat.

Lasteaia õues on lastele mänguväljak koos atraktsioonidega, mis vajavad remonti. Vajadus on uute õuevahendite järele. Lisaks on vajalik õuealal taastada asfaltkate. Hoone katus vajab osalist väljavahetamist ning tuulekastid värvimist ja vihmaveesüsteem uuendamist. Sanitaarremonti vajavad lasteaia noorema ja keskmise rühma ruumid, kus on vaja vahetada ukсед ja osaliselt aknad. Samuti vajavad remonti sõimerühma ruumid ja saal ning köögi kanalisatsioonitorud.

Õppevahenditena on vaja soetada rühmadesse arvutid, saali multimeediaprojektor. Rühmaruumides on mööbli väljavahetamise vajadus.

Külitse lasteaed

Külitse lasteaed asub Lemmatsi külas. Lasteaia hoone ehitatud 2008. aastal. Hoone olukord on hea, kui jätta tähelepanuta ehitusaegsed ebakohad, mis iseloomustavad valdavalt enamust viimasel ajal Eestis ehitatud maju. Antud juhul valesiti või puudulikult paigaldatud soojustus. Mänguatraksioonid on väga heas või heas seisukorras.

Lasteaias töötab 3 liitühma 01.09.2011 seisuga on nimekirjas 54 last. Õpetajaid töötab lasteaias 8 (6 rühmaõpetajat ning liikumis- ja muusikaõpetaja), lisaks logopeed, 3 abiõpetajat ja majahoidja. Koos lasteaia direktoriga on majas töötajaid 14. Huvialaringidest töötab hetkel liikumisring, tulevikus kavandatakse laulmisringi või tantsuringi ning inglise keele ringi.

Põhi- ja gümnaasiumiharidus

Ülenurme Gümnaasium

Ülenurme Gümnaasium asub Ülenurme alevikus Tartu mnt 5. Ülenurmel avati koolimaja 1984. aastal. 1994. aastast toimub algklasside õppetöö Tõrvandi alevikus Ringtee 1, kuna kooliruumid jäi väheseks. Esialgu jätkab Ülenurme Gümnaasium tegevust kahes majas.

Lisaks kuulub Gümnaasiumi hoonetekompleksi 1990. aastal valminud *regupolk* kattega täismõõtmega staadion. 1992. aastal valmis spordihoone viie saaliga (üldpind 3791m²).

Kooli kasutada on Tõrvandi alevikus Ringtee 1A asuv spordihall. Spordihall on rekonstrueeritud 2010.-2011. aastal. Spordihalli olmekorpusele planeeritakse ehitada II korrus, et laiendada sportimisvõimalusi ning huvialast tegevust. Ülenurme Gümnaasiumi hoones on 2010. aastal KOIT kava raames rekonstrueeritud raamatukogu, söökla, käsitöö klassid ja muusikakool. Hoones on rekonstrueeritud ventilatsiooni- ja küttesüsteem. Gümnaasiumile on planeeritud juurdeehitus algklasside korpuse, ujula ja internaadiga. Juurdeehitus on kavandatud aastateks 2014-2016.

Ülenurme Gümnaasium on arvestatav gümnaasium maakonnas, kus on muusika- ja spordikallak; humanitaar-, reaali-, loodus- ja spordiklassid. Koolist on kujunenud baasgümnaasium Ülenurme, Kambja, Kuuste, Haaslava jt Ülenurme valda ümbritsevate põhikoolide tarbeks; koolil on kuni 30 kohaga internaat, mis loob eeldused gümnaasiumiõpilaste arvu stabiilsuse hoidmiseks ja andekate õpilaste koolitoomiseks. Igapäevaga tugeneb koostöö kooli ja kodu vahel.

Tabel 2 Õpilaste arv Ülenurme Gümnaasiumis

2007/2008	635
2008/2009	621
2009/2010	622
2010/2011	660
2011/2012	653

Allikas Ülenurme Gümnaasium

Kõrgharidus

Eesti Lennuakadeemia

Eesti Lennuakadeemia on riiklik rakenduskõrgkool, kus koolitatakse spetsialiste Eesti lennundusettevõtetele. Lennuakadeemia asub Reola külas Lennu 40. Eesti Lennuakadeemia on edukas Eesti kõrgkool, mille õppeprotsessis rakendatakse Eesti rakenduskõrghariduse ja rahvusvahelisi lennundusalaseid standardeid. Akadeemia õppetegevus on üles ehitatud paindlikule õppemoodulite süsteemile. Õppetööd viiakse läbi kõrghariduse esimeses ja teises astmes ning kutseõppes. Vastavalt ettevõtete vajadusele teostatakse tegevspetsialistide täiend- ja ümberõpet. Eesti Lennuakadeemia missiooniks on rahvusvahelistele nõuetele vastava lennunduspersonali koolitamine, rahvusliku lennunduskultuuri arendamine ja lennundusalase arendus-teadustegevuse toetamine. Eesti Lennuakadeemia pakub kvaliteetset, akadeemilisel üldõppel põhinevat lennundusharidust, mis vastab ettevõtete nõudlusele ja tagab lõpetajate konkurentsivõime tööturul. Lennuakadeemial on koostöövõrgustik õppe- ja teadusarendustegevuseks kõrgkoolide, lennundusorganisatsioonide, teadusasutuste ning teiste koostööst huvitatud partneritega Eestis ja välisriikides.

Hariduse omandamine väljaspool koduvalda

Haridusteenuse kohapeal pakkumisega kohaliku omavalitsuse poolt tuleb arvestada ka õpilaste liikumisega teistesse haridusasutustesse. Valikuid mujale õppima suundumiseks tehakse mitmel erineval põhjusel.

Ülenurme valla õpilased omandavad gümnaasiumiharidust lisaks Ülenurme Gümnaasiumile ka Tartu linna gümnaasiumites. Kutseharidust minnakse omandama üle Eesti paiknevasse kutsehariduslikesse koolidesse.

Teisalt võib lastevanemate poolt muutuda oluliseks trendiks laste kohene suunamine teistesse koolidesse, et vältida kooli vahetamist gümnaasiumiõppesse minekul.

Alus- ja üldhariduse arengut mõjutavad tegurid

- Kui kohalik omavalitsus pakub põhikoolihariduse teenust, peab ta seaduse järgi tagama riiklike õppekavade täitmiseks vajalike kvalifitseeritud õpetajate olemasolu, turvalisuse, tervisekaitse ja õppekava nõuetele vastava õppekeskkonna olemasolu ning võimalused õpilase arengu toetamiseks.
- Alus- ja üldhariduse korraldamine on kohaliku omavalitsuse ülesanne, kuid selle korraldamise võimalused sõltuvad paljuski ka riigi hariduspoliitikast. Lastega perede valikut valla kooli ja lasteaia kasuks toetavad ka kohaliku omavalitsuse poolt loodud vaba aja veetmise ja huvihariduse võimalused ning head logistilised ühendused kodu ja kooli vahel (ühistransport).

Alus- ja üldhariduse arengu mõjud valla arengule

- Haridusteenuse kvaliteet ja kättesaadavus vallas soosib noorte perede sisserännet ja loob tingimused kohapeal elava tööelise elanikkonna pendelrändeks linnaregiooni jt. töökohti pakkuvate piirkondadega.
- Haridusteenuse piirkondlik levik vallas on üks peamisi asustussüsteemi jätkusuutlikkuse tagajaid. Kooli ja lasteaedade olemasolu vallas toetab tasakaalustatud rahvastikuarengut. Kohapeal osutatav haridus tugevdab valla kogukonda ning suurendab lapsevanemate, õpetajate ja laste omavahelist suhtlust kohapeal.

Huviharidus

Ülenurme Muusikakool on välja kasvanud 1980-ndatel aastatel Ülenurme Keskkooli juures tegutsevast muusikaklassist. Ülenurme Muusikakool kuulub Gümnaasiumi hoonetekompleksi ning asub Ülenurme alevik Tartu mnt 5.

Muusikakooli õppekava lähtub üleriigilisest raamõppekavast. Õppekorralduses ja õppesisu valikul arvestatakse õpilaste vanuselisi ja individuaalseid iseärasusi. Õpetus toimub individuaaltundides (pilliõpetus, laul) ning rühmatundides (solfedžo, muusikalugu,

ansamblitund). Suur tähtsus pilli- ja laulu õppimisel on lapse kodusel tööl (harjutamisel). Õpilase edasijõudmist hinnatakse jooksvate ja arvestuslike hinnetega. Lisaks pillimängu- ja lauluoskuse omandamisele ning muusikalise silmaringi avardamisele kasvatab kool lapses enesedistsipliini, annab esinemiskogemust, samuti iseseisva töö oskust. Muusikakooli ülesandeks on ka muusikat austava ja hindava kontserdipubliku kasvatamine, kohaliku kultuurielu edendamine ja kohalike muusikasündmuste elavdamine. Õppeprotsess kulgeb astmeliselt ja kestab 7 aastat, millele lisanduvad veel eelklass ja lisaaste.

Muusikakool vajab pidevalt uusi muusikariistasid, samuti on vaja soetada kontsertklaver.

Noorsootöö

Huvitegevust pakub Ülenurme Pere- ja noortekeskus, mis avati 2009. Keskuse 78 m² ruum asub Ülenurme alevikus aadressil Pargi 7 Ülenurme vallale kuuluvas sotsiaal-teenindusmaja II korrusel. Keskuse ruum on mõeldud eeskätt noortele arendava tegevuse pakkumiseks ning töötab avatud noortekeskuse põhimõttel. Noorsootöö sisuks on noorte sotsiaal-, kultuuri- ja tervisekasvatus, mis soodustab noorte vaimset ja füüsilist arengut. Ülenurme Pere- ja noortekeskus on kasutusele võtnud Ülenurme alevikus asuva Vanamõisa platsi valla noorte ja perede sündmusteks.

Ruumipuuduse leevendamiseks on lähiaastatel planeeritud ajaloolisele Vanamõisa platsile rajada laulukaar, mille planeeritud ruumides leiab koha noortekeskuse muusikatuba koos kööginurga, tualeti ja esinejate garderoobiruumiga. Vanamõisa platsil viiakse jätkuvalt läbi erinevaid üritusi (tähtpäevad, perepäevad, jõulusündmused jms). Seda saavad kasutada valla asutused, koolid, lasteaiad. Pere- ja noortekeskus vajab laienemiseks kohta, kus tegutseda, seetõttu kavandatakse Vanamõisa platsi laulukaare projekteerimise ja ehitustöid ning pere- ja noortekeskuse ruumide laiendamiseks Tõrvandi spordihalli II korruse ehitust. Pere- ja noortekeskus kavandab erinevaid noorte töökasvatus- ja projektlaagreid, noorte ja koguperesündmusi ning erinevaid võimalusi vaba-aja sisukaks veetmiseks ja enesetäiendamiseks, s.h perede ja eri põlvkondade kaasamine ühistegevusse. Eesti Vabariigi Valitsuse poolt vastuvõetud Laste- ja perede arengukava ja rakendusplaan annavad aluse tegutsemiseks laste ja peredeheaolu suurendamisel ning elukvaliteedi tõstmisel. Sellest tulenevalt on Pere- ja noortekeskuse tegevused muuhulgas suunatud ka ühtse ja teadmispõhise laste- ja perepoliitika kujundamisele, positiivse vanemluse kujundamisele, noorte õiguste edendamisele ning töö-, pere- ja eraelu ühitamisele.

2.3 Kultuur, sport ja vaba aeg

Kohaliku omavalitsuse allasutustena toimivad vallas kolm raamatukogu, Reola kutuurimaja.

Külitse raamatukogu ja internetipunkt

Külitse raamatukogu asub Külitse külas Järve tee 1 kortermajas. 2005. aastal rekonstrueeriti kahetoaline korter Hasartmängumaksu Nõukogu poolt eraldatud investeringutoetuse abil raamatukoguks. Raamatukogu teeninduspiirkonnaks on Külitse, Lemmatsi ja Soosilla küla. Raamatukogust on kujunenud ka sealse rahva kooskäimise koht. Raamatukogu ruumid on kitsaks jäänud, sest raamatuid on palju ning pole kohta, kus neid hoida. Raamatukogu vajab laiendamist ning raamatute paigutamine paremat lahendust.

Tõrvandi raamatukogu ja internetipunkt

Tõrvandi raamatukogu asub Tõrvandi alevikus, Ringtee 1 Ülenurme Gümnaasiumi algkooli osaga ühes majas. Raamatukogu teeninduspiirkonnaks on Tõrvandi alevik ja Soinaste küla. Oma asukoha tõttu täidab raamatukogu osaliselt ka kooliraamatukogu ülesandeid. Raamatukogu tugevuseks on hea asukoht, renoveeritud ruumid ja külaraamatukogu võimalusi arvestades hea ning mitmekülgne kirjanduse valik. Raamatukogus asub avalik internetipunkt ja 2010. aastast on olemas ka Wifi ühendus. Järgneva nelja aasta jooksul on vaja välja vahetada tööarvutid. Suureks plussiks on 2006. aasta renoveerimise käigus lisandunud 32-kohaline ürituste tuba, mis võimaldab mitmekesistada lugejatega tehtavat tööd.

Ülenurme raamatukogu ja internetipunkt

Ülenurme raamatukogu asub Ülenurme alevikus aadressil Pargi 7. Raamatukogu teenindab Ülenurme alevi, Uhti, Reola, Läti ja Lepiku küla elanikke. Raamatukogu ruumid on renoveeritud 2007. aastal. Külastajad on ruumide ja raamatukogu asukohaga väga rahul, kuna see asub teiste strateegiliste asutustega lähestikku (kauplus, vallamaja, noortekeskus, muuseum). Põrnapinda on 150 m², sisustus on kaasaegne, ruumid soojad, valged ja hubased.

Kogude koplekteerimisel on arvestatud suuresti lugejate soove. Ülenurme raamatukogu fond täieneb igal aastal umbes 650- 700 raamatu võrra. Põhirõhk on suunatud tänapäeva eesti kirjanike raamatute, samuti ajaviite-, ulme- ja fantaasia kirjanduse tellimisele. Kogude mitmekesistamiseks tellitakse väärtkirjandust ja klassikat valikuliselt.

Raamatukogus on kasutusel elektronkataloog 2002. aasta veebruarist. Lisaks AIP'i võimalustele on võimalik kasutada oma läptoppi, kuna raamatukogu ruumides on tasuta Wifi leviala.

Reola kultuurimaja

Reola kultuurimaja asub Uhti külas. Hoone ehitati „Külvaja“ kolhoosi kontor-klubi nime all 1960. aastate alguses. Klubi valmis 1966. aastal aga 1. veebruaril 1967. aastal kui likvideeriti „Külvaja“ kolhoos vastavalt ENSV Ministrite Nõukogu määrusele, nimetati kolhoosiklubi ümber Reola maakultuurimajaks. 1999. aastal renoveeriti kultuurimaja I korrus, kultuurimaja II korrus renoveeriti 2004. aastal ja selleks taotleti raha PRIA-st külade taastamise ja arendamise investeeringutoetuse fondist. Esimese korruse 200 m² tantsusaal mahutab 100-150 inimest. Saalis on statsionaarne lava, teisaldatavad istmed. Lisaks saalile on esimesel korrusel veel dušširuumid, esinejate garderoobid lava taga, külastajate garderoob, kaks ringiruumi ning kabinetid. Teisel korrusel asuvad baari- /kohvikuruum ning väiksem saal.

Kultuurimajas tegutseb 12 taidlus- ja huvialaringi. Kultuurimajas korraldatakse erinevaid üritusi, on välja kujunenud traditsioonilised üritused - laste lauluvõistlus, vallarahva jaaniõhtu, külasimman, volbridisko, vabariigi aastapäeva ja valla aastapäeva tähistamine, tantsuõhtud erinevate ansamblitega. Populaarseks on muutunud vanurite iga-aastased jõulupeod. Taidlejad esinevad kultuurimajas korraldatavatel üritustel, alati on osa võetud tantsu- ja laulupidudest ning nad on käinud esinemas ka välismaal.

Kultuurimaja vajab osaliselt rekonstrueerimist. Väljavahetamist vajavad aknad, mis on amortiseerunud. Uuendamist vajavad kulunud saali põrand, küttesüsteem, elektrijuhtmestik, külmaveetorustik, lava koos valgustehnika ning reguleeritava lava poodiumite paigaldamisega. Rekonstrueerimist vajab hoone välisfassaad ning taidlejate ruumid.

Reola kultuurimaja kõrvale kiigeplatsile on vajadus rajada laulukaar koos tantsuplatsiga.

Sport ja vabaaeg

Põhilised valla spordirajatised on Ülenurme ja Tõrvandi alevikes. Sportimisvõimalused on head, kasutada on võimalik kuut spordisaali (viis Ülenurme Gümnaasiumi hoones ning üks Tõrvandis). Ülenurme Gümnaasiumi spordihoone kompleks vajab rekonstrueerimist: seinad

soojustamist, aknad vahetamist, saalid ja dušširuumid remonttöid, võimla helisummutamise tööd.

Ülenurme Gümnaasiumi keldrikorrusel asub lasketiir. Lasketiiru ruumid on vajalik rekonstrueerida. Praegu on kasutusel 25 meetri pikkune rada. Lasketiiru rada on ideaalis 50 meetrit. Kaaluda võimalust pikendada lasketiiru ruumi, selleks viia läbi gümnaasiumi keldriruumides uuring, kas on võimalik ruumi laiendada.

Tõrvandi spordihalli hoone kõrvale kavandatakse ehitada skatepark, mis loob lastele ja noortele võimalused tegeleda sporditegevusega. Lisaks on spordihalli kõrval olevale Tennisehalli maatüksusele planeeritud rajada kaasaja nõuetele vastav tennisehall, mis tulevikus hakkab teenindama kogu Lõuna-Eesti tennise- ja squashihuvilisi ning võimaldab läbi viia nii üleriiklikke kui ka rahvusvahelisi võistlusi

Ülenurme alevikus on olemas tennis- ja palliplats, kuid selleks, et seda täisväärtuslikult kasutataks vajab see renoveerimist. Tõrvandi parkmetsa Soinaste külla kavandatakse rajada tervisespordirada. Külitse külas Ropka järve ääres asuvale Kiigemäele on kavandatud rajada puhke-ja virgestusala koos lõkkeplatsi, mänguväljakute ja kultuuriürituste korraldamiseks mõeldud vabaõhulavaga. Ülenurme Gümnaasium korraldab traditsioonilist poldrijooksu Eesti Põllumajandusmuuseumi territooriumil.

Tähistatud ja valgustatud jalgrattateed on planeeritud Ülenurmelt Voorele, Ülenurmest Külitsesse ja Tõrvandist Tartusse.

Õssu külas Eerika korruselamute juures asuva korvpalliplatsi juures tuleb välja ehitada mänguväljak väikelastele ning turvalisuse tagamiseks piirata aiaga.

Uhti külas on plaanitud palliplatsid rajada Reola kultuurimaja taha, samuti peab seal olema väikelaste mänguväljak.

Kõigi suuremate elamuarenduste juurde on kavandatud rajada mängu- ja/või spordiväljakud. Külade vaheline sportimisvõimaluste arendamine peab jätkuma.

Vabaaja sisustamiseks on moodustatud erinevaid kodanikeühendusi. MTÜ Kodukultuuri Selts Tõrvandi paikneb Tartumaal Ülenurme vallas Tõrvandi alevikus Papli 6. Valla poolt on antud seltsile kasutamiseks kolm ruumi, kus on väga head võimalused käsitöö viljelemiseks ja seltsi ürituste korraldamiseks. Ruumi halduskulud katab Ülenurme vald.

Seltsi kuuluvad Tõrvandi ja ümbruskonna enamasti eakad inimesed. Selts tegeleb inimeste vaba aja sisustamise ja soovijatele huvitegevuse pakkumisega. Korraldatakse käsitöölaseid õppepäevi ja õppetubasid täiskasvanutele ja lastele ning palju muid tegevusi. Seltsi kasutada olevad ruumid vajavad sanitaarremonti. Samuti on seltsil vajadus soetada kapid töövahendite, töömaterjalide meetodilise materjali paigutamiseks ning toolid. Lisaks sellele televiisor ja DVD mängija, elektripliit, videokaamera, õmblusmasin, arvuti ning kangasteljed.

Ülenurme Käsitöö- ja Rahvuskultuuri selts „Nurmenukk“ tegutseb Ülenurmes aadressil Pargi 7a. MTÜ tegutseb vallale kuuluvates ruumides. Seltsiruum asub väga heas piirkonnas ning on valgusküllane, soe ja hubane. Erinevate projektide rahastusel on seltsiruumi muretsetud funktsionaalne mööbel, teler, muusikakeskus, DVD-mängija, pesumasin, 5 kangastelge (töösse on ruumipuudusel rakendatud vaid 3 telge) jm. Ruumi halduskulud katab Ülenurme vald. Seltsi kasutada on eespoolnimetatud aadressil üks ruum, mis on jäänud kitsaks. Ühes ruumis asuvad kangasteljed ja käärpuu, kangast vaheseinaga eraldatud suure ruumi teisel poolel viiakse läbi õppusi ja käsitöökoolitusi, seltsiruumis käib koos ca 45-liikmeline Ülenurme segakoor. Igal kolmapäeval käib koos käsitööhuviliste õpiring, kus ühiselt õpitakse midagi uut tegema. Nädalavahetustel toimuvad pikemad õppepäevad ja klubiline tegevus. Kuivõrd tegutsetakse vaid ühes ruumis, on oluline erinevate tegevuste jaoks leppida kokku erinevad ajad, mis alati huvilistele kahjuks sobida ei pruugi. Ülenurmelaste käsitöö kvaliteet on pälvinud kiidusõnu, siin käib palju külalisi ja siinseid meistreid kutsutakse tihti mujale oma oskusi demonstreerima. Seltsiruumi oleks võimalik kasutada märksa enam ka klubiliste ja kultuuriürituste korraldamiseks, käsitööesemete püsiekspositsiooniks (ka müügi ja seega inimeste eneseabiks võimaluste loomise eesmärgil), sest tarvilike oskuste ja võimetega inimesed selleks on olemas, ent ruumipuudus seab siinkohal tegevusele piirid. Rahvarohketel üritustel muutub ruum kiiresti umbseks, seega vajab ülevaatamist ja täiendamist ventilatsioonisüsteem.

Ülenurme segakoor on moodustatud 2010.a oktoobris seltsi koosseisus ja noore koorina vajab esinemisriietust ning laialdasemaid liikumisvõimalusi, ideaalvariandina vajaks nii suur koor ka teist dirigenti ning kontsertmeisrit. Koor on juba näidanud oma elujõulisust ja tegutsemistahet. Käsitööseltsi koorina on koori esialgsed esinemisvormid loodud ja soetatud omajõududega, lähiperspektiivis on kavas projektirahade toel riietada koor kodukandi rahvarõivastesse.

Kultuuri, spordi ja vaba aja veetmist mõjutavad tegurid

- Seadusega on elanike vaba aja veetmise võimaluste loomine kohaliku omavalitsuse ülesandeks. Selle ülesande täitmist toetab koostöö kohalike elanike, kodanikuühiskonna organisatsioonide, kohalike ettevõtete ja teiste kohalike omavalitsuste piirkondlik koostöö vaba aja veetmise võimaluste haldamisel ja arendamisel.
- Välisrajatiste (suusa- ja matkarajad) puhul on vaba aja veetmise rajatiste arendamisel oluliseks tingimusi loovaks teguriks valla sobiv loodus asula läheduses või hästi juurdepääsetavates kohtades. Sellest vaatenurgast tuleb Ülenurme vallas kindlasti arvestada ka naaberomavalitsuste territooriumidel asuvate rajatistega, eeskätt suusa- ja matkaradadega.

Kultuuri, spordi ja vaba aja veetmise mõjud valla arengule

- Huvitegevus ja noorsootöö on oluliseks täienduseks üldharidusele eeskätt nendes valdkondades, millel noorel endal on soodumust. Huvi- ja üldhariduse ning noorsootöö areng on sageli seotud läbi sama taristu, mida kasutatakse õppe- ja huvitegevuste läbiviimiseks.
- Vaba aja sisukas veetmine, eriti sportimine ja kehakultuur, on üks peamisi tervise- edenduse meetmeid.
- Elanike ühine, vallas toimuv ühistegevus sh. eri põlvkondade ja perede kaasamine ühistegevusse ning sportimine tugevdab kogukondlikke tundeid ning soodustab sidemete tekkeid ka väljaspool Ülenurme valda.
- Tugevad kogukonnasuhted loovad elanikele uusi võimalusi sisukalt vaba aega veeta. Samuti toetab kodanikualgatuse korras tekkinud „naabrivalve“ turvalise elukeskkonna püsimist valla territooriumil.
- Kultuuri, spordi ja vaba aja veetmise võimaluste ja rajatiste arendamisel tuleb ratsionaalselt arvestada üledimensioneerimise (st. rahaliselt liiga kulukaks muutumise) ohuga.

2.4 Sotsiaalhoolekanne, tervishoid ja turvalisus

Sotsiaalhoolekanne ja tervishoid

Ülenurme Vallavalitsuses on sotsiaalnõunik ja lastekaitse spetsialist (0,5 kohta) ning üks avahooldustöötaja

Peamised sotsiaalhoolekande valdkonnad, millega valla sotsiaalametnikud tegelevad, on:

- Sotsiaalnõustamine,
- Lastekaitse valdkond,
- Preventatiivne töö laste ja peredega
- Sotsiaaltoetuste maksmine,
- Eestkostega seonduvad küsimused,
- Hooldusega seonduvad küsimused,
- Puuetega inimeste valdkond,
- Vältimatu sotsiaalabi tagamine,
- Eakate hoolekande korraldamine,
- Sotsiaaleluruumide jagamine,
- Puuetega inimeste parkimiskaartide jagamine,
- Töötutega seonduvad küsimused

Ülenurme vallas elab 01.01.2011 seisuga 665 pensioniealist inimest. Avahooldusel on 14 inimest, väljaspool valda asuvates hooldekodudes 6 inimest, valla Vanurite kodus elab 16 inimest. Hooldaja on määratud 28 inimesele, kellest 6 on lapsed. Tagamaks eakatele parem toimetulek oma kodus, töötab Ülenurme vallas avahooldustöötaja, kelle ülesanneteks on abistada eakaid poest toidu toomisel, apteegist ravimite toomisel, vajadusel ka pakkuda transporti raviasutusse. Kui üksi elavad eakad enam kodustes tingimustes hakkama ei saa, on neil võimalus kolida Ülenurme alevikus asuvasse Vanurite koju. Vanurite kodus asub 20 ühe inimese tuba, köök ja pesemisruumid on ühised. Neli tuba on ette nähtud liikumispuudega inimestele, ruumidele on tagatud juurdepääs ratastooliga ning välja ehitatud invatualett. Vanurite kodu elanikud katavad oma toa majandamiskulud ise, üldkasutatavate ruumide inventari- remondi ja majandamiskulud kaetakse valla eelarvest. Alates Vanurite kodu loomisest 1998. aastal, on vald renoveerinud 18 tuba, kaks tuba on hetkel veel renoveerimata.

Vajadusel ostab vald hooldekodu teenust teistelt omavalitsustelt. Enamikel juhtudel on hooldekodukohtade rahastamine kolmepoolne – inimene ise oma pensioniga, lapsed või pärijad ja vallavalitsus.

Ülenurme vallas töötab kaks päevakeskust – Tõrvandi ning Ülenurme alevikus. Päevakeskuste käsutuses on remonditud ja avarad ruumid, kuid raskendatud on puuetega inimeste juurdepääs. Mõlemas keskusel töötab üks palgaline töötaja, majandamis- ja inventarikulud kaetakse valla eelarvest ning projektirahadest. Päevakeskustes korraldatakse erinevaid üritusi ja huviringe, mõlemas keskusel on väga head võimalused tegelega käsitööga.

Ülenurme vallavalitsusele kuulub 60 ühe- ja kahetoalist munitsipaalkorterit. Enamus munitsipaaleluruume on suhteliselt halvas korras ning vajavad lähiaastatel kapitaalremonti. Kahele munitsipaalomandis olevale majale on vaja välja ehitada ühisveevärk-ja kanalisatsioon.

31.10.2011 seisuga on Ülenurme vallas 118 registreeritud töötut. Vaatamata töötuse märkimisväärsele vähenemisele viimase aasta jooksul, on töötus jätkuvalt suur probleem paljudele vallas elavatele perekondadele. Tööpuudus on kõige suurem noorte ja üle viiekümne aastaste vallaelanike hulgas. Töötuse tõusust tulenevalt on kasvanud viimaste aastate jooksul toimetulekutoetustele kuluvad summad. 2010. aastal rahuldati Ülenurme vallas 142 toimetulekutaotlust, millele kulus 16894 eurot. Kõikides toimetulekutoetust saavates leibkondades oli vähemalt 1 registreeritud töötut. Lisaks toimetulekutoetuse maksmisele on vallavalitsusel võimalus saata töötuid 120 tunnisele tööotsingukoolitusele, mida viib läbi Johannes Mihkelsoni Keskus. Samuti on töötutel võimalik kasutada tugiisikuteenust.

2011. aasta sügisest on Ülenurme Vallavalitsuses tööl lastekaitsespetsialist. Ülenurme Gümnaasiumis töötavad psühholoog ja sotsiaalpedagoog. Väga hästi on välja kujunenud vallavalitsuse sotsiaalametnike, kooli sotsiaalpedagoogi ja noortekeskuse noorsootöötaja vaheline koostöö. Koos on läbi viidud erinevaid projekte ja laagreid vähekindlustatud- ja paljulapselistest peredest pärit lastele.

Alates 2006. aastast kuulub Ülenurme Vallavalitsuse juurde alaealiste komisjon. 2010. aastal arutati alaealiste komisjonis 18ne alaealise poolt toime pandud õigusrikkumisi. Enamikul

juhtudel on taotluse asja arutamiseks esitanud kooli esindaja, alaealise koolikohustuse täitmata jätmise tõttu.

Turvalisus

Ülenurme vald kuulub Lõuna Politseiprefektuuri Tartumaa Konstaablijaoskonna teenindusterritooriumi alla ning lisaks konstaablile teenindavad Ülenurme valda ka patrullid Tartu linna liiklusjärelvalve osakonnast.

Ülenurme valla territooriumil kordasaadetavate kuritegude arv on suhteliselt väike. Peamiselt toimuvad vallas kergemad kuriteod, vargused. Ülenurme keskuses asuv Eesti Põllumajandusmuuseumi territoorium ei ole piiratud ja piisavalt valgustatud ning on ligitõmbav pahatahtlikele noortegruppidele. Lõhutakse muuseumi hoonete aknaid, areeni pinke, risustatakse haljasalaid ning ei jälgita sõidukitega muuseumi territooriumil liiklemist keelavaid märke. Vaja on tugevdada valvet ka Tartu linna liiklusjärelvalve osakonna patrullidel, et kaitsta riigivara ja ennetada kuritegevuse levikut vallas.

Raskeid isikuvastaseid kuritegusid praktiliselt ei esine. Probleeme tekitavad väljastpoolt tulevad noored, ka läbisõitjad. Turistid ja läbisõitjad jätavad sageli ise oma vara hooletusse, mis kergendab kuritegude toimepanemist. Vallas tegeletakse kuritegude ennetamisega - konstaabel suhtleb elanikega ja kirjutab vallalehes, et saavutada elanikepoolset suuremat koostööd, mõistvat suhtumist ja julgustada elanikke andma kuritegude kohta rohkem infot. Paljudes piirkondades on naabrivalve.

Valla konstaabel võtab elanikke vastu vallas kahel tööpäeval nädalas – teisipäeval üks tund vallamajas. Tuleohutusala turve tagatakse Tõrvandi alevikus asuva päästeteenistuse komando kaudu.

Sotsiaalhoolekannet, tervishoidu ja turvalisust mõjutavad peamised tegurid

- Paljud sotsiaalsed probleemid on seotud elanike, eeskätt riskirühmadesse kuuluvate elanike tõrjutusega, mille vähendamise oluliseks võimaluseks on terved suhted ja aktiivne suhtlemine kogukonna sees, üksteise toetamine ja aitamine.
- Oluliseks teguriks turvalisuse säilitamiseks on kogukonnasuhete arendamine ning sotsiaalse killustumise vältimine praeguses, suhteliselt tihedalt seotud

kogukonnatunnetuses. Siin mängib olulist rolli korrastatud elukeskkond. Heakorrastatud asulamiljöo ja tänavavalgustus loovad turvalisust avalikus ruumis.

Sotsiaalhoolekande, tervishoiud ja turvalisuse mõjud valla arengule

- Sotsiaalteenused (nii vallavalitsuse poolt pakutavad, kuid peamine rõhuasetus on siinkohal riigi ametitega koostöös pakutavatest) aitavad reaktiveerida tööturult tõrjutuid, toetada ümberõpet, samuti pakuvad need tuge riskirühmadele säilitades nende tegutsemisvõime ja kaasatuse kogukonda.
- Turvalisuse tagatusel on teatud mõju elanike elukohaeelistustele. Arvestades Ülenurme valla positiivset imagot turvalisuse valdkonnas, on sellel oma mõju sisserände soodustamisel.
- Muuseumi ja valla ühine probleem on muuseumi territooriumi piiramine, valgustuse paigaldamine ja avaliku korra tagamine territooriumil. Valgustatud pargis on turvaline jalutada ka õhtusel ajal.

2.5 Ettevõtlus, põllumajandus ja turism

Ettevõtlus ja põllumajandus

Ettevõtlusel on valla arengus oluline roll. Ettevõtted annavad valla elanikele tööd ja valla elanike maksud on osa eelarve tuludest. Keskkond vallas ettevõtluse arendamiseks on soodne, olemas on vajalik taristu. Ettevõtete arengut ja tegevust soodustavad valda läbivad raudteed: Tartu-Valga ja Tartu-Orava suunal. Olulised riigimaanteed Tallinn-Tartu-Võru-Luhamaa maantee, Jõhvi-Tartu-Valga maantee ja Tartu-Viljandi-Kilingi-Nõmme maantee.

Reola ja Tõrvandi tööstuskülade edasiarendamine on üks ettevõtluse laiendamise võimalusi, milleks on otstarbekas kasutada riigi poolt pakutavaid struktuurifondide toetusmeetmeid.

Tulenevalt linnalähedasest asukohast ja üldisest põllumajanduspoliitikast on põllumajanduse osatähtsus muu majandustegevuse kõrval tagasihoidlik. Kuigi Ülenurme valla peamiseks loodusrikkuseks võib lugeda viljakat põllumaad. Põllumaa viljakus on kõrge tänu tehtud maaparandustöödele. Väärtuslikud põllumaad on 41-60 hindepunktiga hinnatud põllud, mis kuuluvad võimalikult suures osas säilitamisele.

Põllumajandusettevõtetest on suuremad talud Kaare, Einola ja Saare Anni. Kuna põllumaad on vähe, tegelevad põllumajandusettevõtted põhiliselt köögivilja kasvatamisega.

Turism ja puhkemajandus

Turism ja puhkemajandus on Ülenurme valla linnalähedasest asukohast tingituna sobilik keskendumiseks ühepäevaturismile.

Uhti kõrts

Uhti külas on turismiettevõtte Uhti kõrts, mille tegutsemise mudeli eeskujuks on võetud ajalooline isemajandava mõisa struktuur. Uhti kõrts töötab avatud ateljeena ning tegevuskohad on loodud kuni kümnele ümbruskonna kunstnik-käsitöölisele. Lisaks on erinevatel huvigruppidel võimalik käsitöö tegemist jälgida, õppida ja proovida ise teha. Avatud ateljee on tõsine töötegemise koht, kus aastaringselt on võimalik näha kunstnike tervet tööprotsessi algusest lõpuni. Kunstnik-käsitöölised jaotuvad järgmiste tegevusvaldkondade vahel: sepikoda, pottsepakoda, nahanurk, kangaturk, leivamõhe (kööginurk). Kunstnik-käsitöölised on külastajatele/turistidele kõige atraktiivsemad sepp ja pottsepp, mistõttu peavad nad olema hästi eksponeeritud ning jälgitavad.

Puhkekohana on võimalik kasutada Aardla järve botaanilis- ornitoloogiline kaitseala, mis on loodud järvekoosluste, luhanitide ja linnustiku kaitseks. Kaitsealale on võimalik rajada loodusõppe rada, ehitada linnuvaatlustornid ja rada viidastada. Maaturismi edendamise asukohaks on sobilik Lepiku ja Uhti küla metsad ja sealsed talukohad.

Aardla polder tuleb säilitada rohealana. Poldril asuv ja Ülenurme valla munitsipaalomandis olev Konsu järv on võimalik puhastada ja selle kaldale rajada puhke ja virgestusala. Soovitav on järve kaldale ehitada loodusmaja, kust saab informatsiooni Aardla järve botaanilis ornitoloogilise kaitseala ja kogu Natura 2000 ala kohta ning kust võiksid alguse saada loodusõppe rajad.

Emajõe lual, Porijõe ja Savijõe vahelisel alal Ülenurme valla munitsipaalomandis oleval Aardlapalu kinnistul asuva Aardlapalu liivakarjääri kaevandamistöde tulemusena on tekkinud ca 20 ha maa-ala, kus on võimalik nii valla kui ka Tartu linna inimestel puhata. Liivavarude ammendumisel võib järv kujuneda ca 40 ha suuruseks. Järve kallas tuleb osaliselt kujundada supelrannaks. Kuna järv on ühendus Emajõega siis on võimalik puhkealale pääseda ka laeva või paadiga.

Eesti Põllumajandusmuuseum

Põllumajandusmuuseum on Põllumajandusministeeriumi valitsemisalas tegutsev riigimuuseum ja ministeeriumi hallatav riigiasutus, mis juhindub oma tegevuses Eesti Vabariigi seadustest ja muudest õigusaktidest, riiklikest arengukavadest ning muuseumi põhimäärusest. Eesti Põllumajandusmuuseum asub Ülenurme alevikus 13,2 ha suurusel maa-alal. Põhimäärusest tulenevateks ülesanneteks on: eesmärgiliste tegevuste kaudu koguda, säilitada, uurida ja tutvustada avalikkusele põllumajanduse ja maaeluga seonduvat rikast kultuuripärandit. Muuseumi missiooniks on: kaasaaitamine maaelu- ja põllumajandusvaldkonna omanäolisuse säilitamisele ja arendamisele Euroopa ja maailma kultuuripärandi osana. Hoida maakultuuri järjepidevust ning olla minevikukogemuse siduja tulevikuga. Muuseumi visiooniks on: kujuneda üleriigiliselt ja rahvusvaheliselt tunnustatud põllumajanduse ja maaelu tutvustavaks keskmuuseumiks, maakultuuri- ja turismikeskuseks ning olla põllumajandusteaduse ja -hariduse ning maaelu väärtustaja ja maine kujundaja. Põllumajandusmuuseumis asuv raamatukogu koondab põllumajandusteaduslikke ja maaelu arengut kajastavaid monograafiaid, artiklikogumikke, ajakirju ja ajalehti alates 19. sajandi keskpaigast. Huvilised saavad teadus- ja populaarteaduslikku kirjandust ja ajakirjandust kasutada lugemissaalis. Võimalik on kohapeal kasutada ka teisi Põllumajandusmuuseumi fondide artefakte (esemekogu, dokumendikogu jt) ning saada abi muuseumi teadurilt ja koguhoidja-teadurilt.

Muuseumi arengu uute suundade tagamiseks on planeeritud uuele maa-alale (0,66 ha) rajada õppetalu ning tänapäeva keskkonna- ja põllumajanduse arengusuundade tutvustamiseks rekonstrueerida Ülenurme mõisa moonakamaja Hariduskeskuseks.

Aktiviseerunud on ajutiste näituste koostamine ja eksponeerimine, s.h. tegevus erinevate muuseumiprogrammide läbiviimisel. Muuseumiprogrammid täiendavad ekspositsioone ja näitusi, pakkudes aktiivõppe võimalusi. Näitusi ja programme on eksponeeritud mitmel pool Eestis ja välismaal, samuti on toodud välisnäitusi muuseumisse. Eesti Põllumajandusmuuseum on valla elanikele ja nende külalistele atraktiivne koht vaba ja veetmiseks ja uute teadmiste ja oskuste omandamiseks Eesti Põllumajandusmuuseumi ruume kasutatakse huvialaringide tööks. Muuseumi areenil toimuvad üleriigilise tähtsusega üritused (Viss, Tõuloom, Tartu sügisnäitus, Rukkimaarjapäev jt), kontserdid, vabaõhuetendused.

Põllumajandusmuuseumis avatud uues püsiekspositsioonis on tagatud ligipääs liikumis- ja nägemispuudega inimestele (kaldteed, invalift ja Braille kirjas ekspositsioonijuht).

Ettevõtlust ja töökohti mõjutavad peamised tegurid

- Mitmete objektide (järved, metsarajad) puhul on turismi- ja puhkemajanduse rajatiste arendamisel tingimusi loovaks teguriks valla asulamiiljöõ ning hea juurdepääs.
- Asend linnaregiooni piiril tähendab, et Ülenurme vald on tihedalt seotud linna tööturuga. Elamine linnaregiooni piiril tähendab valla elanikele mitmekesisemaid valikuid ja suuremat töökohtade pakkumist.
- Ettevõtluse arengu jaoks on võtmetähtsusega ühendusteede ning tehniliste taristute olemasolu ja kvaliteet, kvaliteetne ühistransport soodustab tööjõu mobiilsust linnaregiooni.
- Eesti Põllumajandusmuuseumi töö- ja õpikodades läbiviidavad hariduslikud programmid pakuvad osalejatele oskusteavet ja kogemust sisenemiseks tööturule (sepatöö, puutöö).

Ettevõtlust ja töökohtade mõju valla arengule

- Kohapealse puhkemajanduse arendamine suurendab valla elanike vaba aja veetmise võimalusi, sest nimetatud kaks valdkonda on mitmeti seotud läbi sama taristu.
- Uute teenindusettevõtete ja kaupluste teke suurendab töökohtade arvu vallas. Kohapealne kaubandus ja teenindus mõjutab samuti positiivselt valla kogukonna sidusust ja sotsiaalset kapitali. Kaubanduse ja teeninduse areng vallas parandab elanike elukvaliteeti.
- Eesti Põllumajandusmuuseumis 2008. aastal ehitatud Turismiinfokeskus ja renoveeritud Leivatare pakuvad valla ja lähipiirkonna elanikele ning külalistele toitlustusteenust ning võimalust osta traditsioonilist käsitööd.

2.6 Taristu ja keskkond

Tehniline taristu moodustab vajaliku keskkonna nii inimestele elamiseks kui ettevõtetele nende funktsioneerimiseks. Ülenurme valla territooriumi võib jagada kolmeks suhteliselt eraldatud alaks. Seda tingivad eelkõige valda läbivad raudteed: Tartu-Valga ja Tartu-Orava

suunal. Valla territooriumil on kokku 14 riigiteed. Olulisemad neist on Tallinn-Tartu-Võru-Luhamaa maantee, Jõhvi-Tartu-Valga maantee ja Tartu-Viljandi-Kilingi-Nõmme maantee. Seoses riigimaanteede rekonsrueerimise ja laiendamisega.

Valla territooriumil asub Tartu Lennuväli, mis on oluline taristu objekt Lõuna-Eestile ja Eestile tervikuna. Valla seisukohalt on olulised eelkõige keskkonnakaitse- ja sotsiaalsed küsimused. Lennuväli seab vallale mitmeid maakasutuse piiranguid, mis haaravad alasid ka väljaspool lennuvälja, teisalt on lennujaam valla elanikele tööandja.

Heakorda Ülenurme vallas reguleerib vallavolikogu poolt 20.09.2006 kinnitatud heakorra eeskiri. Selle kohaselt on Ülenurme vallavalitsuse kohustuseks tagada valla teede, tänavate, haljasalade ja väljakute korrashoid.

Maakasutus

Ülenurme valla suurus on 8634,9 ha. 31.08.2011.a. seisuga oli riigi maakatastris registreeritud 4 564 katastriüksust pindalaga 8 094,5 ha, mis moodustab valla pindalast 93,7%. Maakatastris registreeritud maa jaguneb kõlvikuliselt järgmiselt:

Haritav maa	4 180,8 ha
Lood. rohumaa	819,9 ha
Metsamaa	1 466,5 ha
Õuema	206,9 ha
Vee alune maa	205,2 ha
Muu maa	1 215,2 ha.

Tabel 3 Maaüksused sihtotstarvete alusel

Sihtotstarve	Maaüksuste arv	Pindala (ha)
Elamumaa (E)(001)	2954	738,8
Ärimaa (Ä)(002)	143	90,4
Tootmismaa (T)(003)	236	126
Veekogude maa (V)(006)	1	8,8
Transpordimaa (L)(007)	292	350,8
Jäätmeohidla maa (J)(008)	5	39,3

Riigikaitsemaa (R)(009)	1	0,1
Kaitsealune maa (H)(010)	7	445,9
Mäetööstusmaa (Mt)(014)	1	39,5
Ühiskondlike ehitiste maa (Üh)(016)	28	44,9
Üldkasutatav maa (Üm)(017)	32	93
Maatulundusmaa (M)(011)	864	6117

Allikas Maa-Ameti Tartu Maakatastrbüroo andmed 31.08.2011

Seisuga 31.08.2011. a on Ülenurme vallas tagastatud maad pindalaga 3 551,2 ha, so 43,9 %, ostueesõigusega erastatud 1 835,9 ha, so 22,7 % ha, enampakkumisega erastatud 84,7 ha, so 1,0 %, vaba põllumajandusmaana erastatud 525,7 ha, so 6,5%, munitsipaalomandisse antud 190,1 ha, so 2,3% ja riigi omandisse jäetud 1 872,5 ha, so 23,1% kogu maakatastris registreeritud maast.

Ülenurme valla territooriumil kehtib ühtne maamaksumäär, mis on 2,0 % maa maksustamise hinnast aastas. Haritavale ja looduslikule rohumaale on maamaks 0,6 % maa maksustamise hinnast aastas (Ülenurme Vallavolikogu 4.12.2007 a määrus nr 23).

Ülenurme valla üldplaneering on kehtestatud 10.02.2009. aastal. Detailplaneeringute koostamisel ja uute elumupiirkondade arendamisel on lähtutud üldplaneeringust. Keskmiselt menetletakse aastas 10 detailplaneeringut.

Veevarustus ja kanalisatsioon

Ühisveevärk ja kanalisatsioon on olemas Uhti küla elamukvartalis, Reola tööstuspiirkonnas, Ülenurme ja Tõrvandi alevikes, Össu külas ja Räni küla korruselamute piirkonnas. Uhti ja Reola külade ning Tõrvandi ja Ülenurme alevike vee-ja kanalisatsioonitrassid on üle antud aktsiaseltsile Emajõe Veevärk. 01.11.2011 on vee-ettevõtjaks määratud AS Tartu Veevärk Tõrvandi ja Ülenurme piirkonnas. Varasemast ajast osaliselt Össu, Soinaste– ja Räni külas. Vee-ettevõtja ülesanne on pakkuda elanikkonnale kvaliteetset vee-ja kanalisatsiooniteenust, mis vastab EU direktiividele ja mille eesmärgiks on keskkonna ja põhjavee saastuse vähendamine. AS Tartu Veevärk on võimeline tagama Tartu linna

veevõrgu süsteemist Õssu, Ülenurme, Tõrvandi, Reola ja nende asunduste (kaasa arvatud Tartu lähiümbrus) ümbritsevate alade joogiveevarustuse.

Riigimetsamaale valla lõunaosas Laane ja Läti küla piiril on kavandatud perspektiivne veehaarde maa – kui tulevikus on tarvis laiendada veetootmist, kas valla või Tartu linna jaoks, siis on võimalik seda maad kasutada. Vee-ettevõtja teenindusalade määramine on tingitud maapinna kõrgustest ja Tartu Veevärgi veetorustiku ja puhasti võimsusest. Veetorustike ühendamise naaberomavalitsus(t)e torustikega parandab vee kvaliteeti, vähendab ehitusmaksumust ning avariiohtu. Kriitiline on olukord Külitse küla piirkonnas, kus puudub täielikult ühisveevärk ja kanalisatsioon.

Teed ja tänavad

Ülenurme valla teeregistrisse on 2011. aasta alguse seisuga märgitud 172 km teid, millest kohaliku omavalitsuse teid on ca 104 km, avalikku kasutusse antud lepingulisi erateid ca 25 km ja mitteavalikke erateid ca 43 km. Kohalike teede ja tänavate hulk suureneb vastavuses uute asumite väljaehitamise ja rajatud teede kandmisega teeregistrisse.

Jõhvi-Tartu-Valga maantee kogu Ülenurme valla ulatuses ja Tallinn-Tartu-Võru-Luhamaa maantee lõigus Ilmatsalu ring – Uhti ristmik on kavandatud eraldatud sõidusuundadega teedeks. Antud teelõikude rekonstrueerimine ning ümberehitamine kummaski sõidusuunas kahesõidureaga maanteeks tingib suuremate olemasolevate ristmikute ümberehitamise vajaduse mitme tasandiliseks ning paljude ristumiskohtade likvideerimise.

Kõik kohalikud maanteed ja tänavad on avalikult kasutatavad. Kohalike maanteede kaitsevööndi laius on 20 m. Kruusakattega teed ja tänavad vajavad kõvakattealla viimist.

Side, tänavavalgustus

Ülenurme valla territooriumil on paljudes küldes välja arendatud tänavavalgustus.

Tänavavalgustus on olemas valla keskasulates, kuid mitmed piirkonnad vajavad veel tänavavalgustuse ehitamist. Olemasolevad toiteliinid on amortiseerunud ning on vajalik nende väljavahetamine. 2007. aastal programmi "Külad valgeks" raames paigaldati tänavavalgustus Tartu mnt äärde linna piirist kuni Ülenurme Gümnaasiumini. Välisvalgustus on paigaldatud suurematele ristmiketele (Tõrvandi, Ülenurme, Põlva) Tallinn–Tartu–Luhamaa maanteel. Tänavavalgustus puudub täielikult Külitse küla aedlinnas. Kogu valla territooriumi haarava valgustusprojekti teostamiseks on vajalik taotleda eelarveväliseid lisavahendeid. Põllumajandusmuuseumil on valminud territooriumi valgustus- ja teede

rekonstrueerimisprojektid. Muuseumi IT süsteemid on haavatavad pidevatest elektrivoolu kõikumistest ja aeglasest Interneti ühendusest.

Elamumajandus

Vallas on ehitisregistri andmetel 1920 üksikelamut ja 109 korterelamut, paarismaja, ridaelamut. Eluruumide pind kokku on 339529 m², mis teeb 56 m² iga elaniku kohta.

Jäätmekäitlus

Jäätmekäitlust Ülenurme vallas reguleerib Ülenurme valla jäätmehoolduseeskiri. Vastavalt jäätmehoolduseeskirjale, on Ülenurme valla territooriumi piires jäätmeveoga liitumine kohustuslik kõikidele jäätmetekitajatele. Olmejäätmed kogutakse sorteeritult prügikastidesse ja konteineritesse ning organiseeritakse nende regulaarne äravedu kehtivat jäätmeluba omava firma poolt vastavalt elanikega sõlmitud lepingule. Valla territooriumile on paigaldatud pakendikonteinerid. Samuti on elanikel võimalus viia pakendid ning muud taaskasutatavad jäätmed Tartu linna jäätmejaamadesse.

Ohtlike jäätmete kogumispunkt asub Tõrvandi alevikus.

Tehnilise taristu ja kommunaalmajanduse arengut mõjutavad peamised tegurid

- Tehnilise taristu rajamine on kulukas ettevõtmine ning jätkusuutlikumad lahendused nõuavad süsteemide terviklikku kavandamist ning kohaliku omavalitsuse, riigi ja erasektori rollijaotust ja koostööd projektide koostamisel ning elluviimisel.
- Tehniline taristu peab tagama elamumajanduse, ettevõtete ja asustuse negatiivse keskkonnamõju minimeerimise.
- Heakorra tagamine, miljööväärtuse säilitamine ja kasvatamine on kohaliku omavalitsuse üheks ülesandeks. Looduskeskkonna säilitamisel on oluline koostöö teiste omavalitsusüksustega ning riigiga.
- Kodanike, seltsingute ja kogukonna omaalgatus on üheks oluliseks teguriks keskkonna ja miljöö väärtustamisel ja korrashoiul (nt „Teeme ära!“ kampaaniate korras).
- Põllumajandusmuuseumi haldusalas olev looduskaitsealune mõisapark ning kogu muuseumi avatud territoorium on aktiivses kasutuses valla elanike poolt, sealjuures mõisaparki läbiv jalgtee nn koolitee hoitakse korras koostöös vald ja muuseum.

Tehnilise taristu ja kommunaalmajanduse arengu mõju valla arengule

- Kaasajastatud taristud mõjutavad otseselt elukeskkonna kvaliteeti, kvaliteetne elukeskkond toetab elanike soovi elada valla territooriumil.

2.7 Juhtimine ja eelarve

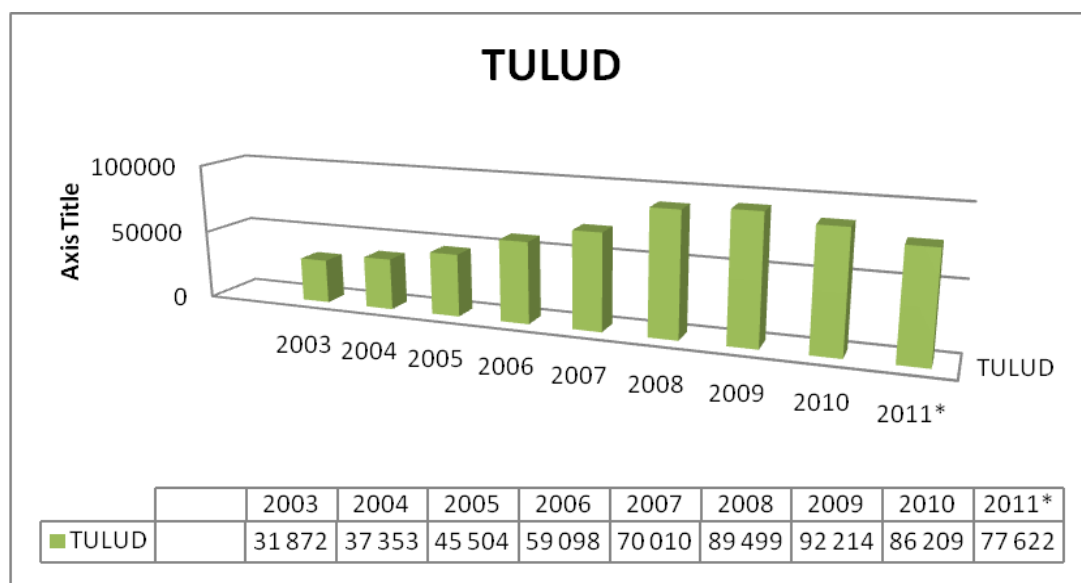
Vallavolikogu on 17-liikmeline ning moodustatud on 5 komisjoni: revisjonikomisjon, rahandus- ja majanduskomisjon, sotsiaalkomisjon, haridus- ja kultuurikomisjon, maakomisjon.

Ülenurme vallavalitsuse hallata on 8 allasutust: kaks lasteaeda, kolm raamatukogu, gümnaasium, kultuurimaja ja muusikakool.

Koostöö naaberomavalitsustega toimub eelkõige läbi Tartumaa Omavalitsuste Liidu, mille üheks liikmeks on ka Ülenurme vald.

Eelarve

2010 aastal oli Ülenurme valla eelarve tulude maht 86 209 000 eesti krooni. Ülenurme vallaeelarve maht kasvas järjepidevalt aastatel 2003-2009. Masust tingitud asjaoludel 2010. aastal vähenes tulude maht kokku sisuliselt 2007. aasta tasemele, kuigi elanike arv on vallas pidevalt suurenenud.



Joonis 3 Ülenurme valla tulud 2003-2011

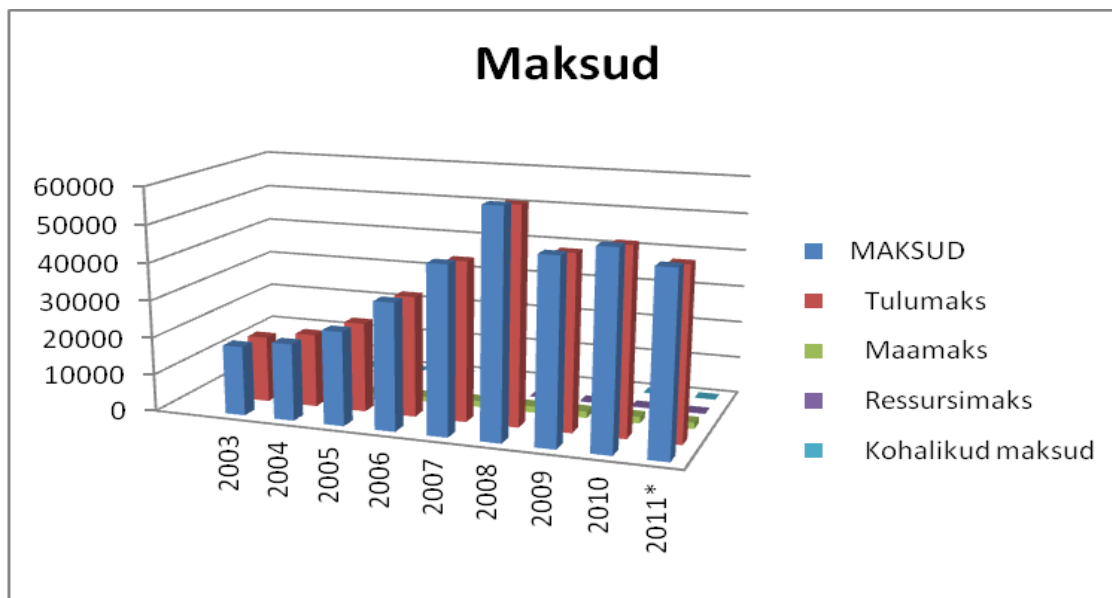
Allikas Ülenurme valla eelarve 2003-2011

Tabel 4 Ülenurme valla eelarve 2003-2011

tuh kroonides	2003	2004	2005	2006	2007	2008	2009	2010	2011*
TULUD	31 872	37 353	45 504	59 098	70 010	89 499	92 214	86 209	77 622
MAKSUD	18 636	20 574	25 074	33 836	44 549	59 818	48 733	51 651	47 800
Tulumaks	17 726	19 669	23 961	32 225	42 573	57 822	46 649	49 613	45 816
Maamaks	652	777	904	1 343	1 666	1 694	1 770	1 752	1 700
Ressursimaks	207	79	169	196	225	232	246	207	200
Kohalikud maksud	51	49	40	72	85	70	68	79	84
SIHTOTST.TOETUS	846	979	2 758	5 127	2 593	4 322	19 038	13 826	7 457
TASANDUSFOND	9 076	8 990	10 557	12 483	15 105	15 357	15 374	12 323	13 136
MUUD TOETUSED	1 045	129	33	51	53	20	57	15	20
VARADE MÜÜK	22	863	361	0	0	0	1	8	0
MUUD TULUD	2 247	5 818	6 721	7 601	7 710	9 982	9 011	8 386	9 209

Allikas Ülenurme valla eelarve 2003-2011

Peamine tuluallikas Ülenurme vallale on maksutulu - füüsiliste isikute tulumaks, mis moodustab maksude laekumisest ca 95 %. Maamaks ning ressursimaksud moodustavad 5 % maksudest.

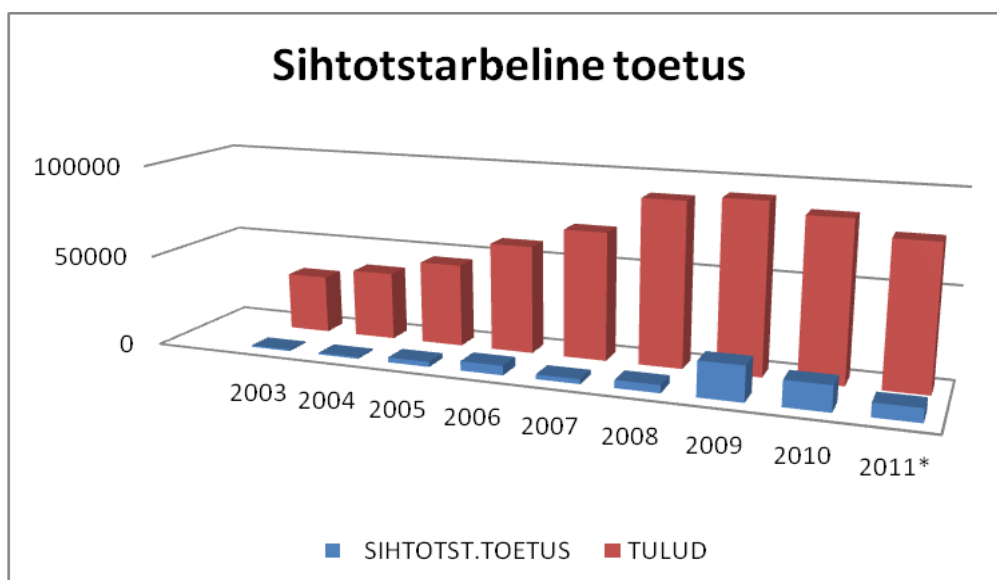


Joonis 4 Ülenurme vallale laekunud maksud 2003-2011

Allikas Ülenurme valla eelarve 2003-2011

Aastatel 2005-2008 kasvas maksumaksjate arv aastas keskmiselt võrreldes eelmise aastaga järjepidevalt. Maksumaksjate arvu jätkuv suurenemine hoiab omavalitsusüksuse tulubaasi stabiilse.

Ülenurme vald on aastatel 2003-2010 saanud sihtotstarbelisi toetusi kokku 49,48 mln krooni. Investeeringuteks on saadud projektipõhised toetused 2009. aastal Uhti kõrts ja 2010. aastal Ülenurme Gümnaasium. Seega investeeringud tulevad sisuliselt toetuste arvelt.



Joonis 5 Sihtotstarbelised toetused

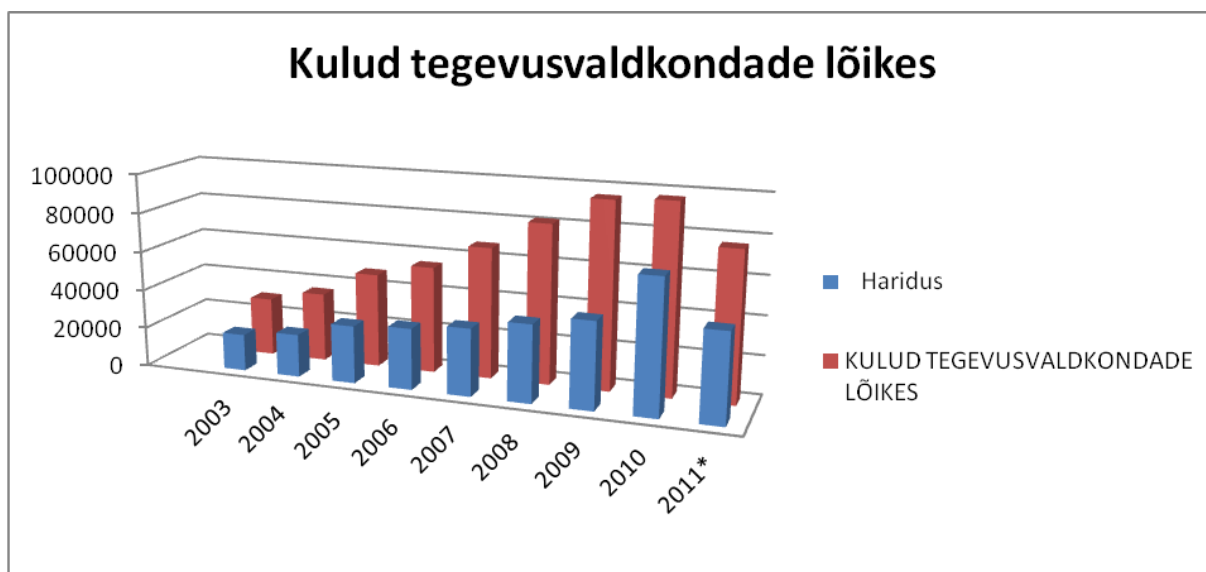
Allikas Ülenurme valla eelarve 2003-2011

Tabel 5 Ülenurme valla eelarve kulud

tuh kroonides	2003	2004	2005	2006	2007	2008	2009	2010	2011*
KULUD MAJANDUSLIKU SISU JÄRGI	29 889	35 356	48 348	54 689	67 242	81 613	95 343	96 826	76 348
Personalikulud	15 373	17 116	19 995	22 846	26 533	29 898	31 214	31 575	32 257
Muud tegevuskulud	9 669	13 147	15 412	19 574	22 879	23 274	22 545	22 653	25 273
Eraldised	3 626	2 250	3 542	4 140	4 339	7 210	10 692	10 560	11 458
Investeeringud	1 126	2 786	9 352	8 022	13 367	21 120	30 847	31 903	7 184
Intressikulud	95	57	47	107	124	111	45	135	176
FINANTSEERIMISTEHINGUD	-529	-531	-716	-836	-744	-779	-821	4 072	-1 274
Saadud laenud	265	0	1 267	4 128	0	0	0	12 000	0
Tagasi makstud laenud	-785	-484	-713	-2 336	-743	-769	-821	-7 928	-1 274
Aktsiate ja osade ost	-9	-47	-1 270	-2 628	-1	-10	0	0	0
KULUD TEGEVUSVALDKONDADE LÕIKES	29 889	35 356	48 348	54 689	67 242	81 613	95 343	96 826	76 348
Üldvalitsemine	2 499	2 431	2 813	3 667	5 059	4 836	4 145	3 910	4 225
Riigikaitse	37	40	36	45	0	0	0	0	0
Avalik kord	16	31	36	36	23	9	9	13	20
Majandus	2 332	2 938	4 152	6 256	8 011	14 473	19 140	8 222	5 866
Keskkonnakaitse	321	678	1 611	929	1 890	2 220	1 879	2 854	5 642
Elamu- ja kommunaalmajandus	687	1 399	2 535	3 505	7 147	7 324	14 987	2 093	1 688
Tervishoid	206	220	251	248	225	503	350	364	347
Vabaaeg, kultuur	3 235	4 167	5 080	6 536	8 008	8 451	7 347	7 977	8 988
Haridus	18 827	21 878	29 426	31 206	34 332	39 539	44 194	68 044	45 474
Sotsiaalne kaitse	1 729	1 574	2 408	2 261	2 547	4 258	3 292	3 349	4 098

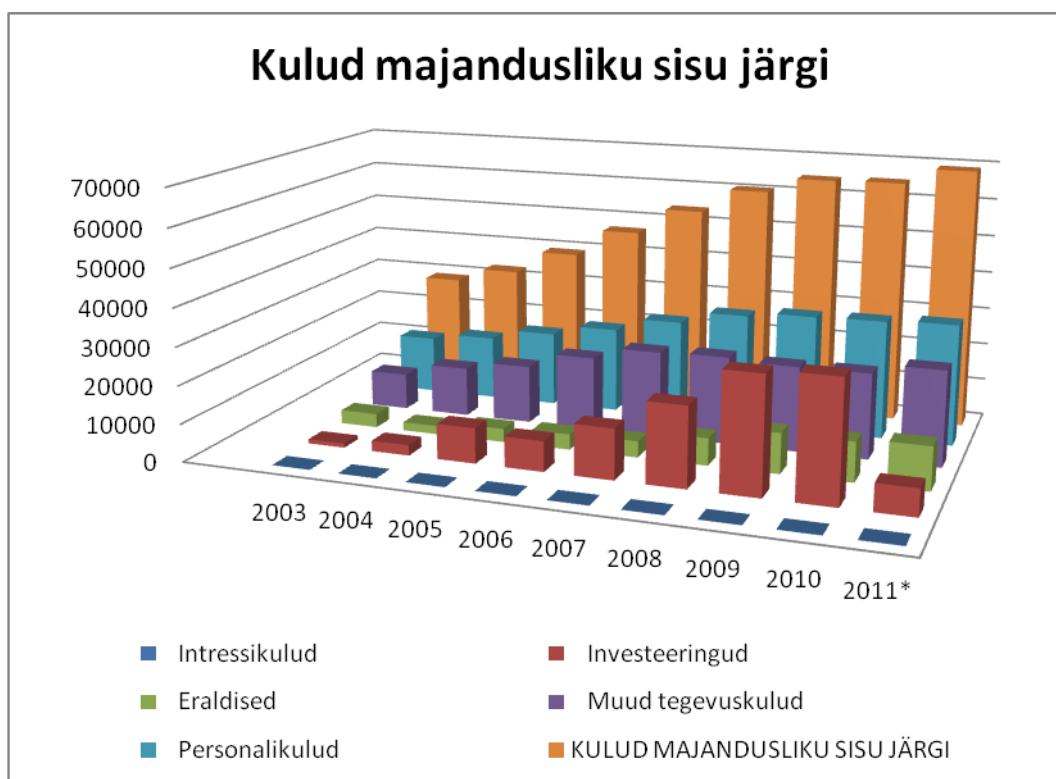
Allikas Ülenurme valla eelarve 2003-2011

Tegevusvaldkondade lõikes on üle aastate suurim kuluvaldkond haridus, järgnevad vabaaeg ja kultuur, üldvalitsemine ning majandus. Masule eelnenud kasvu aastatel kasvasid kõige kiiremini hariduskulud ja nende osakaal kuludes järjest kasvas.



Joonis 6 Kulud tegevusvaldkondade lõikes

Allikas Ülenurme valla eelarve 2003-2011



Joonis 7 Kulud majandusliku sisu järgi

Allikas Ülenurme valla eelarve 2003-2011

Ülenurme valla omafinantseerimisvõimekuse koefitsient¹ ehk põhitegevustulude kate põhitegevuskulude üle on 1,21-1,01. Madal omafinantseerimisvõimekus näitab, et jooksvaid omavahendeid Ülenurme vallas investeerimiseks napib kuivõrd enamik tulusid kulutatakse jooksvalt ära, põhiosa investeringutest tehakse sihtvahendite arvelt. Panustamiseks varade säilimisse, parendamisse ja piirkonna arengusse on Ülenurme valla jaoks tähtsad (riiklikud) toetused.

Hindamiseks arengukava tegevuskava realiseerimise võimalusi koostati Ülenurme valla eelarvetulude ja -kulude prognoos aastateks 2012-2016. Tulude ja kulude prognoose ning investeerimisvõimekuse hinnangut tuleb jooksvalt korrigeerida lähtuvalt tulude laekumiste paranemisest ning kuludebaasi korrektuurist.

¹ Omavalitsuse jooksva investeerimisvõimekuse hindamiseks ja omavahel võrdlemiseks on Rahandusministeerium kasutusele võtnud koefitsiendi. Omafinantseerimisvõimekuse koefitsiendi arvutamisel jagatakse omavalitsuse põhitegevustulud (=Tulud – saadud sihttoetused investeringuteks + tulud varade müügist – finantsitulud) põhitegevuskuludega (=Kulud – investeeringud – antud eraldised investeringuteks – finantskulud). Kui koefitsient on võrdne ühega (põhitegevustulud/põhitegevuskulud = 1), siis omavalitsusel puudub võimalus võtta endale uusi kohustusi või teha investeringuid jätkusuutlikult. Kui näitaja on alla ühe, siis omavalitsus on suuteline jätkama olemasolevaid kulutusi piirates, kogutud ressursse kasutusele võttes või müües omavalitsuse vara. Vastavalt kehtivatele seadustele laenu jooksvate kulude katteks võtta ei saa. Jätkusuutlikuks hindab Rahandusministeerium omavalitsust kui omafinantseerimisvõimekuse koefitsient on vähemalt tasemel 1,1 ehk teisisõnu omavalitsus on võimeline 10% oma vabatulude osas kulutama uutele tegevustele või tegema investeringuid.

▪ **Kohaliku omavalitsuse arengut mõjutavad peamised tegevused**

Kohaliku omavalitsuse tegutsemise raamistiku loob riigi kohaliku omavalitsuse poliitika – ülesannete loendid, tulubaas, haldusterritoriaalsed otsused, kohalikele omavalitsustele suunatud regionaalpoliitika. Riigi poliitika muutumine on olulisimaks riskiks, millega kohalikul tasandil tuleb arvestada.

- Kohaliku omavalitsuse tegevuse edukuse jaoks on tähtis tulemuslik koostöö kohalike ettevõtete ja kohaliku kogukonnaga. Arengu seisukohast on nende panus väga oluline.

Kohaliku omavalitsemise mõjud valla arengule

- Kohaliku omavalitsuse tegevus mõjutab suuremal või vähemal määral kõiki vallaelu peamisi valdkondi. Neist osade korraldamine on seaduse poolt kohustuslikuna määratud, kuid ka teiste valdkondadega (rahvastikuprotsessid, turvalisus, ettevõtlus ja töökohad, kogukonnasuhted, kaubandus ja teenindus) tuleb valla tasakaalustatud arengu tagamiseks rohkemal või vähemal määral tegeleda. Ülenurme vallavalitsus peab tegema jõupingutusi selleks, et säilitada pidev dialoog kohaliku kogukonnaga nende probleemide lahendamiseks või leevendamiseks.

3.Hinnang Ülenurme valla arengutasemele

Arengutaseme näitajad haldusvõimekuse indeksi alusel

Ülenurme vald paikneb Geomedia OÜ poolt väljatöötatud kohaliku omavalitsuse haldusvõimekuse indeksi alusel perioodil 2005-2008 Eesti omavalitsuste pingereas 14-ndal kohal olles sellega kõrge haldusvõimekusega omavalitsus. 2010. aastal on Ülenurme vald tõusnud 8- ndale kohale. Haldusvõimekuse indeks arvutatakse kokku kuues valdkonnas:

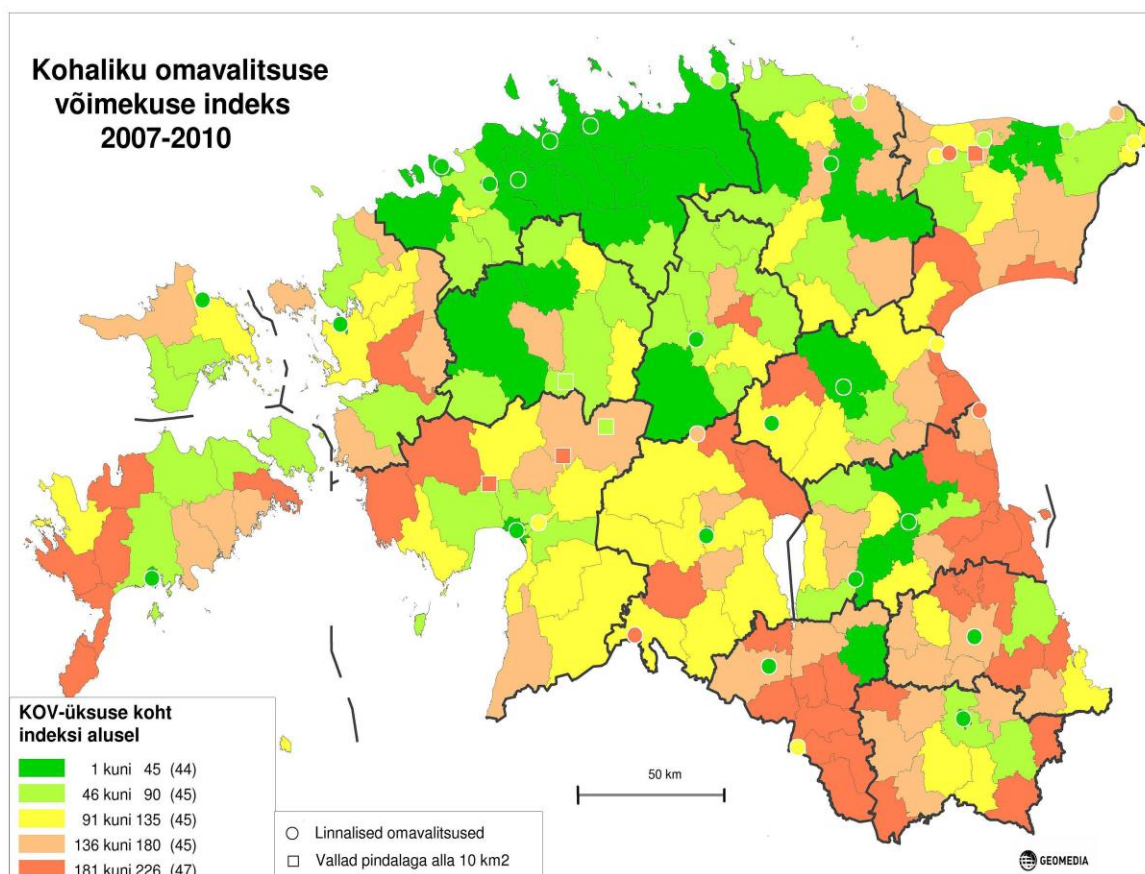
- linna või valda moodustav rahvastik ja maa
- kohaliku majanduse tugevus ja mitmekesisus
- linna või valla elanikkonna heaolu
- kohaliku omavalitsuse finantsolukord
- kohaliku omavalitsuse organisatsiooni tugevus
- kohaliku omavalitsuse avalike teenuste maht ja mitmekesisus

Näitaja kõrge tase viitab elanikkonna kõrgele palga- ja pensionituludele, madalale registreeritud töötute arvule ning väikesele väljamakstavale toimetulekutoetuste mahule. Elanike arv on viimaste aastate jooksul kiiresti kasvanud. See on ka üks põhjusi, et tulumaksulaekumine on jäänud võrreldes 2009. aastaga samale tasemele.

Üldine arengutaseme hinnang

Kindlasti olulisimaks Ülenurme tugevuseks on valla paiknemine. Asukohta Tartu linna piiril võimendavad küllaltki head ühendused ning logistilised ühendused. Vallal on hea ühendus teiste piirkondadega läbi riiklike maanteed ning valda läbivate raudteeliinide, mis tagavad tiheda ja regulaarse ühenduse eeskätt Tartuga aga samas ka Tallinna, Valga jt piirkondadega. Tartu lennuväli võimaldab kiire ja mugava ühenduse välisriikidesse.

Asukoha ja ühenduse kõrval on valla kaalukaks tugevuseks valla territooriumi kompaktsus. Omavahel on alevikud ja külad tihedalt seotud ning nende kogukonnatunnetus on küllaltki tugev.



Joonis 8 KOV võimekuse indeksi väärtused, 2007- 2010

Allikas Geomedia

Tabel 6 Ülenurme valla SWOT-tabel

Tugevad küljed	Nõrgad küljed
<p>Linnalähedus, toimiv teedevõrk, lennuvälja olemasolu.</p> <p>Gümnaasiumi ja muusikakooli olemasolu, spordi tegemise aktiivsus.</p> <p>Raamatukogude ja interneti olemasolu igas piirkonnas.</p> <p>Päästeameti (komando) lähedus.</p> <p>Hästi arenenud ettevõtlus.</p> <p>Aktiivselt tegutsevad kodanikeühendused.</p>	<p>Lasteaia kohtade vähesus</p> <p>Stiihiline planeerimine</p> <p>Prügikastide puudumine avalikes kohtades</p> <p>Lemmikloomadega viibimiseks puudub koht</p> <p>Lastemänguväljakute vähesus</p> <p>Väikesel pinnal mitu tõmbekeskust</p> <p>Gümnaasiumi ruuminappus</p>

Võimalused	Ohud
Euroopa Liidu struktuurfondide vahendite ja riiklike toetuste võimalused projektide elluviimiseks	Valglinnastumine
Elanike juurdekasv	2 raudteed
Ettevõtluse suurenemine	2 tugimaanteed (valmiv kiirtee)
Puhkamisvõimaluste väljaarendamine	Lennuväli
Gümnaasiumi juurdeehitus	Tervisekeskuse puudumine
Lasteaedade ehitus	Mänguväljakute vähesus
Sportivõimaluste laienemine	Elanikkonna vananemine
Vee tee Tartu linnaga-Peipsi järvega	Liikluskultuuri puudumine
Jalgrattateede ühendused Tartu linnaga	

SWOT analüüsist tulenevalt saab välja tuua järgmise põhilised strateegilised järeldused valla arengu jõustamiseks tugevuste, nõrkuste, võimaluste ja ohtude omavahelises maatriksis.

Tabel 7

Välistegurid / Sisetegurid	Tugevused (S)	Nõrkused (W)
Võimalused (O) väliskeskkonna seisund	Kuidas tugevuste olemasolu võib mõjutada uute võimaluste teket? SO-strateegia EL struktuurifondide vahendite kasutamine selleks, et soodustada elanikkonna kasvu ja välja ehitada gümnaasiumi juurdeehitus Investeeringute ligimeelitamine töökohtade loomiseks ja kvaliteetse elukoha kujundamiseks.	Kuidas nõrkuste vähendamine võib mõjutada uute võimaluste teket? WO-strateegia Ehitada uus lasteaed ning luua võimalus lastele algharidus omandada kodukohas Arendada olemasolevaid kommunikatsiooniühendusi kvalifitseeritud töö soodustamiseks. Rajada mänguväljakuid ning lemmikloomadega viibimise kohti
Ohud (T) väliskeskkonna seisund	Kuidas kasutada tugevusi ohtude vältimiseks? ST-strateegia Valglinnastumise vältimiseks ära kasutada olemasolevat teedevõrku Tagada põhiteenuste kättesaadavus	Kuidas nõrkuste vähendamine tõrjub ohtusid? WT-strateegia Kaaluda praegu puudu jäävate sotsiaalse taristu võimaluste pakkumist koostöös teiste lähemate kohalike omavalitsustega.

	<p>vallas, et säilitada konkurentsivõime alternatiivsete elukohtadega võrreldes.</p> <p>Kaasata teadlikult kogukonda seltsitegevustesse ning kultuurisündmustesse</p>	
--	---	--

4. Ülenurme valla visioon 2021

Ülenurme on linnaregiooniga tihedalt seotud, kuid turvalise elukeskkonnaga tunnustatud vald

HALDUS JA KOOSTÖÖ

Aastal 2021 tegutseb Ülenurme vald jätkuvalt iseseisva kohaliku omavalitsuse üksusena. Naaberomavalitsusüksustega toimub aktiivne koostöö erinevates valdkondades, samuti kavandatakse ühiselt piirkondliku tähtsusega kapitalimahukamaid projekte.

ELANIKKOND JA HARIDUS

Elanike arv on jäänud stabiilseks. Valda on ehitatud uus lasteaed, mis asub Soinaste külas. Valda on tekkinud uusi töökohti ja sellega on kasvanud koduvallas töötavate elanike osakaal. Lastele on vallas tagatud alus- ja põhiharidus ning küllaldaselt huviringe. Laste õpi- ja kasvukeskkond on nõuetekohane ja kaasaegne.

KULTUUR JA VABA AEG

Vallas on hariduse- ja kultuuriasutused, mis võimaldavad kõigil soovijatel tegeleda huvihariduse, spordi, seltsielu, noorsootöö ja lihtsalt vaba aja veetmisega. Vaba aja korraldamisel ja kohaliku kultuurielu toimimise hoidmisel mängivad olulist rolli kohalikud ühingud ja seltsingud.

ETTEVÕTLUS JA TÖÖKOHAD

Edasijõudnud telekommunikatsioonide tehnoloogia areng võimaldab vallaelanikel teha tööd ka kaugtööna. Niimoodi välditakse igapäevast liikumist töökoha ja kodu vahel, millega vähendatakse leibkonna kulutusi ebavajaliku transpordi peale.

SOTSIAALNE KAITSE JA TURVALISUS

Elanikele on tagatud turvalisus ja esmane arstiabi. Vallas toimib tõhus sotsiaalse kaitse ja tervishoiu süsteem. Eriti väärtustatud on lapsed ja lastega pered. Kõrvalist abi vajavatele vanuritele on loodud hästitoimiv sotsiaalhoolekande süsteem.

TEHNILINE TARISTU, HEAKORD JA HALJASTUS

Ülenurme vald on heakorrastatud ning kavandatud spordi- ja terviserajad on väljaarendatud. Paljud inimesed eelistavad elada ja puhata Ülenurme vallas, mis on tervislik ja loodussõbralik keskkond. Vallas on vee- ja kanalisatsioonisüsteem välja arendatud. Maakasutus on reguleeritud planeeringutega, potentsiaalsed elamu- ja ettevõttealad on osaliselt ehitustega kaetud või selleks reserveeritud. Välja on arendatud kõik vajalikud infrastruktuurid, tõusnud on nii maa- kui kinnisvarahinnad.

5. Ülenurme valla juhtimise missioon

Ülenurme vallavolikogu ja vallavalitsuse missioon on luua elanikele parim elukeskkond, tagada kohaliku omavalitsuse üksuse võimekus täita omavalitsuslikke ülesandeid kvaliteetselt ja majanduslikult kaalutletult, olla kohaliku kogukonna usaldusväärne eestvedaja ja partner.

6. Arendustegevuse põhimõtted

Ülenurme vald on seadnud oma strateegiliseks eesmärgiks arendada kolme valdkonna tegevusi ja võimekust, mis on väikevalla kogukonnana toimimise seisukohalt põhimõttelise tähtsusega.

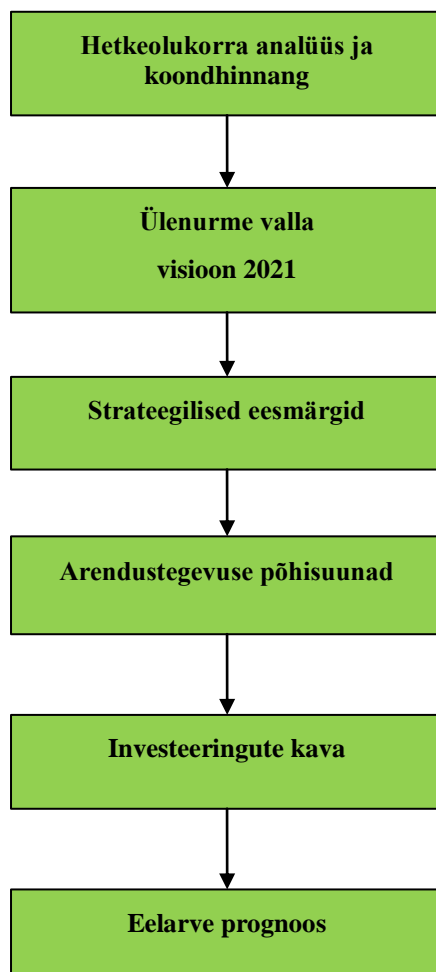
1. **Toetada valla hariduse- ja kultuurielu** – hariduselu toimimiseks on vajalikud Ülenurme valla lasteaedade ja Gümnaasiumi jätkuv koostegutsemine, ilma milleta poleks praegusel kogukonnal eksistentsiaalset alust. Hariduselu toetab noortele ja eri põlvkondadele mitmekülgset huvitegevust pakkuv Pere- ja noortekeskus, mille üheks tööprintsibiiks on ka töötamine avatud noorsootöö põhimõttel. Kultuurielu tegevused

toimuvad koostöös haridusasutustega läbi noortekeskuse, raamatukogude, kultuurimaja.

Lisaks on vajalik ehitada uus lasteaed, et tagada kõikide valla elanike vajadused ja heaolu.

2. Tagada võimalikult kvaliteetne elukeskkond – elukeskkonna kvaliteedi tagamine ja tõstmine toimub läbi kolme allvaldkonna, milleks on turvalisus, tehniline taristu ja sotsiaalne kaitse. Tehnilise taristu arendamisega tagatakse võimalikult suurele tarbijaskonnale ühisveevärgi ja -kanalisatsiooni ühendus, samuti laiendatakse võimaluse piires tänavavalgustust. Praeguseks põhimõtteliselt väljakujunenud sotsiaalse kaitse ja toetuste korraldus võimaldab abivajajatel saada vajalikud vahendid peamiste olmeprobleemide lahendamiseks.

7. Ülenurme valla arengu kavandamise mudel



Joonis 9 Arengu kavandamise mudel

8. Ülenurme valla strateegilised eesmärgid ja ülesanded nende täitmiseks aastatel 2012-2016

Heatasemeline alus-, põhi ja gümnaasiumiharidus

- Tagada igale lapsele kaasaegne õppijasõbralik õpi- ja kasvukeskkond, selleks on vaja ehitada uus lasteaed.
- Võimaldada igale lapsele võimetekohane õpe.
- Õpetajaskonna motiveerimine, asjatundliku ja stabiilse haridusjuhtimise tagamine.
- Laste kaudu vanemate kaasamine Ülenurme haridus- ja kultuuriellu.
- Süvendada keskkonnateadlikkust ja –kasvatust lasteaias ning koolis.
- Tagada nõuetekohane ja kaasaegne õpi- ning kasvukeskkond koduvallas.
- Populariseerida kooli õpilaste seas liikumiskasvatust ja sporti.
- Säilitada lastele ja täiskasvanutele võimalused mitmekülgseks huvihariduseks kohapeal.

Atraktiivne ettevõtluskeskkond

- Ülenurme valla arengu teadlikuks kujundamiseks turundatakse valda ja selle head logistilist asukohta, tutvustatakse võimalusi ettevõtluse arendamiseks.
- Potentsiaalsete ettevõtjate ja investeerijatega läbirääkimisel lähtutakse põhimõttest, et sinne ja loodav ettevõtlus on keskkonnasõbralik.
- Vältida olemasolevate ettevõtete tootmisega kaasnevaid häirivaid ja kahjulikke mõjusid nagu müra, vibratsioon, tolmu jmt.
- Tihendada sidemeid kohapealse kolmanda sektoriga, et võimalusel ja vajadusel delegeerida neile osad kohaliku omavalitsuse vastutusvaldkonnad.
- Töötada välja turismitooted kasutades selleks tõhusamalt muuseumi, kultuuri- ja spordisündmuste ning kohalike traditsioonide potentsiaali.
- Ühistegevuste arendamine naabervaldade vabaihenduste ja liikumistega.

- Koostöö arendamine ettevõtete ja transpordifirmadega.

Mitmekesine kultuuri, spordi ja vaba aja veetmise võimalused

- Rajada puhkuse ja vaba aja veetmise võimaluste laiendamiseks tervisespordirajad
- Rekonstrueerida Ülenurme Gümnaasiumi spordihoone
- Arendada kultuurimaja, pere- ja noortekeskuse, raamatukogu, kooli ja lasteaia ühistegevust vallaelanike vaba aja sisustamiseks, seltsielu elavdamiseks ning tervisespordi edendamiseks.
- Arendada koordineeritult kultuuri-, spordi-, puhkuse ja vaba aja veetmise võimalusi.
- Osutada materiaalselt toetust tegutsevatele klubidele, seltsidele ja MTÜ-dele.

Nõuetekohane tervishoid ja sotsiaalhoolekanne

- Tagatud on sotsiaalkorterid abivajajatele ning ruume kasutatakse eesmärgipäraselt.
- Kindlustatud on elamispiinnad lastekodudest elluastunud noortele.
- Luua võimalusi töötutele ajutiseks tööhõiveks – nende rakendamine hooajatöödel (heakord, haljastus).
- Sotsiaalprobleemide ennetamiseks on korraldatud preventiivne töö, erialaspetsialistide kaasamine ja operatiivne info levitamine.
- Rahvatervise edendamise alaste tegevuste läbiviimine ja tervislike eluviiside propageerimine.
- Avahoolduse kindlustamine abivajajatele. Leida lahendusi avahoolduse mitmekesistamiseks.
- Koostöö perearstiga, tervishoiualaste teenuste kvaliteedi ja kättesaadavuse tagamine
- **Rikkumata keskkond**
- Likvideerida isetekkelised prügi mahapaneku kohad, lahendada orgaaniliste jäätmete käitlemine kohapeal.
- Viia läbi aktiivset keskkonnakaitsealast selgitustööd ja –tegevusi laste, noorte ja puhkajate seas.

- Hoida praegust miljööväärtuslikku asulakeskkonda, vältida asulasse ehitusstiililt ebasobivate hoonete ja elamute rajamist.
- Tõhustada heakorra tagamiseks järelvalvet ja kõrgendada vastavaid nõudmisi kinnistu omanikele.
- Korraldada veekogude seisukorra hindamine ja korrastamine.

Kvaliteetne tehniline taristu

- Muuta vallasisesed teed ja tänavad tolmuwabaks. Rajada kergliiklustee Tõrvandist Tartu linna
- Paigaldada tänavavalgustus kõigile elamutega piirnevatele tänavaosadele; renoveerida ja muuta olemasolevad liinid säästlikumaks.

Arukas kohaliku omavalitsuse juhtimine ja arengu kavandamine

- Avalike teenuste kvaliteedi ja kättesaadavuse tagamine kõigile elanikele. Paberliku asjaajamise vähendamine ja internetil põhinevate teenuste võimaluste avardamine.
- Koostöö süvendamine korrakaitse- ja päästestruktuuridega. Elanike suurõnnetuste korral õigest tegutsemisest teavitamine ning erinevate õnnetuste haldamise stsenaariumide väljatöötamine.
- Olemasoleva valla kodulehe uuendamine ja ajakohastamine, selle sisukuse ja kasutajasõbralikkuse suurendamine.
- Valla vabatahtlaste liikmete koolitamine projektide esitamise ja juhtimiselaste teadmiste ning oskuste süvendamiseks.
- Kujundada välja terviklik pidevalt kaasajastatav arengudokumentide süsteem.
- Suurendada koostööd huvirühmade, naaberomavalitsuste ja riiklikul tasandil.

Vastu võetud
 Ülenurme Vallavolikogu
 20.12.2011
 määrusega nr 15

9. Ülenurme valla investeeringute kava ja eelarvevõimalused nende elluviimiseks

Investeeringu objekt	Teostamise aeg					Hinnanguline maksumus EUR (tuh eurodes)	Sh valla eelarvest EUR (tuh eurodes)	Rahastusallikas
	2012	2013	2014	2015	2016			
Ülenurme Gümnaasiumi hoone juurdeehitamine			x	x	x	1590	160	Programmid piirkondade arendamiseks, siseriiklikud toetused, KOV
Ülenurme Gümnaasiumi lasketiiru rekonstrueerimine	x					30	3	Programmid piirkondade arendamiseks, siseriiklikud toetused, KOV, TAS
Ülenurme valla munitsipaallasteaia ehitamine	x					2500	1500	Programmid piirkondade arendamiseks, siseriiklikud toetused, KOV
Tõrvandi lasteaia remonttööd	x	x	x	x			21	Programmid piirkondade arendamiseks, siseriiklikud toetused, KOV
Ülenurme lasteaia remonttööd	x	x	x	x			21	Programmid piirkondade arendamiseks, siseriiklikud toetused, KOV

Reola kultuurimaja rekonstrueerimine	x	x	x			45	5	Programmid piirkondade arendamiseks, siseriiklikud toetused, KOV, TAS, EAS
Tõrvandi spordihalli II korruse ehitamine	x	x				60	40	Programmid piirkondade arendamiseks, siseriiklikud toetused, KOV, PRIA
Tõrvandi tennisehalli ehitamine	x	x	x	x	x		x	Programmid piirkondade arendamiseks, siseriiklikud toetused, erakapital
Tõrvandi parkmetsa terviseradade rajamine						2	0,2	Programmid piirkondade arendamiseks, siseriiklikud toetused, KOV
Sotsiaalmajade rekonstrueerimine vee- ja kanalisatsioonüsteemide ehitamine			x				40	Programmid piirkondade arendamiseks, siseriiklikud toetused, KOV
Vanamõisa platsi (noorte ja koguperepargi) detailplaneeringu koostamine						1,8	0,2	Programmid piirkondade arendamiseks, siseriiklikud toetused, KOV, LEADER
Vanamõisa platsi (noorte- ja koguperepargi) laululava (koos noortekeskuse muusikatoaga) projekteerimine ja ehitamine	x					71	7,1	
Kergliiklusteede projekteerimine ja ehitamine	x	x	x	x	x	50	20	Programmid piirkondade arendamiseks, siseriiklikud toetused, KOV
Tänavavalgustuse rekonstrueerimine	x	x	x	x	x		100	KOV
Vallasiseste teede tolmuvabaks muutmise	x	x	x	x	x		160	KOV

Jäätmejaamade rajamine		x	x	x		1	1	Siseriiklikud toetused (KIK), KOV
Jalaka tänava pikenduse ehitamine		x	x	x			150	Programmid piirkondade arendamiseks, siseriiklikud toetused, KOV
Tõrvandi ja Ülenurme katlamajade soojatrasside rekonstrueerimine						165	15	Programmid piirkondade arendamiseks, siseriiklikud toetused, KOV, KIK
Eesti Põllumajandusmuuseumi arenguks vajalikud investeeringud: Garaaž-töökoda rekonstrueerimine restaureerimiskeskuseks (avariiohtlik); Mõisamoonakamaja(avariiohtlik) rekonstrueerimine Hariduskeskuseks; Mõisapargi rekonstrueerimine (välisvalgustus, territooriumi piirav aed); Õppetalu ehitamine ja õppeaia rajamine; Töökoja juurdeehitus; Näitusehalli ehitus (külastajatele avatud ekspositsiooni- ja fondihoidla-põllumajandustehnika jm)	x	x	x	x		4480		Eesti põllumajandusmuuseumi eelarve, fondid
Kavandatud investeeringud kokku:						4441	2236	Programmid piirkondade arendamiseks, siseriiklikud toetused, KOV, KIK, LEADER, EAS, TAS:

Hindamaks arengukava tegevuskava realiseerimise võimalusi koostati Ülenurme valla eelarvetulude ja -kulude prognoos aastateks 2012-2016. Tulude, kulude ja investeerimisvõimekuse hinnangut tuleb jooksvalt ajakohastada lähtuvalt tulude laekumiste paranemisest ning jooksvate kuludebaasi korrektuurist.

Tulude ja kulude prognoos 2012-2016

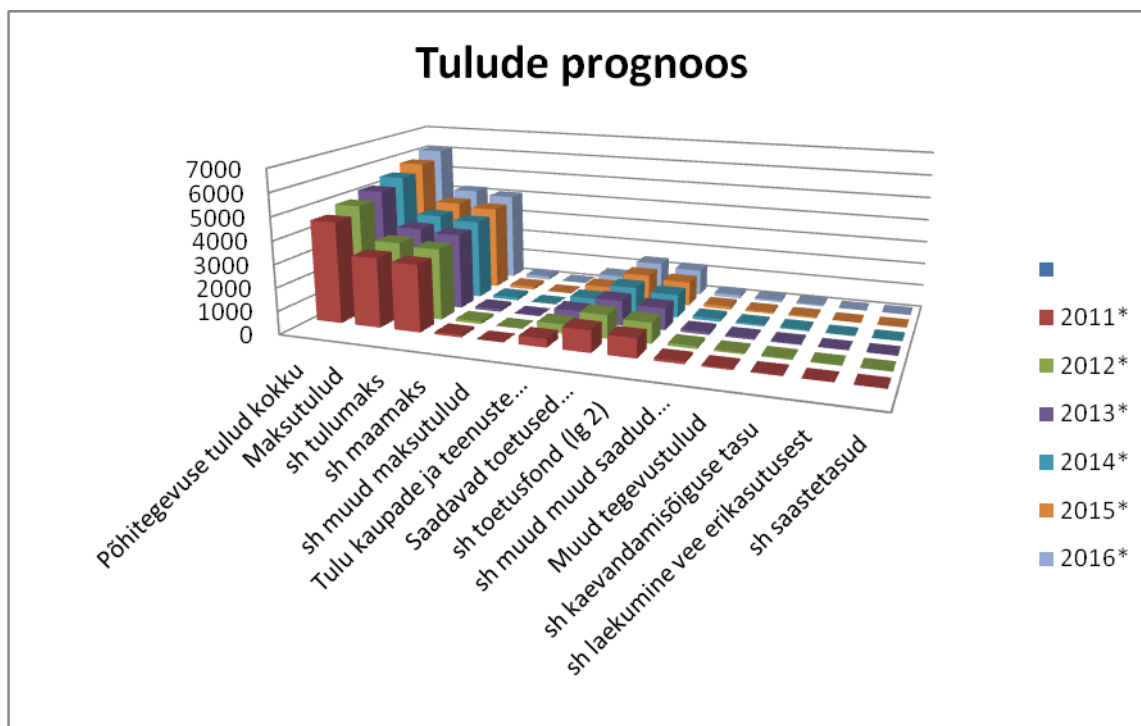
Järgnevasse tabelisse on koondatud tulude prognoos aastateks 2012-2016 optimistliku stsenaariumi järgi.

Tabel 1. Tulude prognoos 2012-2016, tuh eur

tuh eurodes	2011*	2012*	2013*	2014*	2015*	2016*
Põhitegevuse tulud kokku	4 432	4 747	5 041	5 343	5 680	6 038
Maksutulud	3 042	3 258	3 460	3 668	3 899	4 144
sh tulumaks	2 928	3 136	3 330	3 530	3 753	3 989
sh maamaks	109	117	124	131	140	148
sh muud maksutulud	5	5	6	6	6	7
Tulu kaupade ja teenuste müügist	377	404	429	455	483	514
Saadavad toetused tegevuskuludeks	950	1 017	1 081	1 145	1 218	1 294
sh toetusfond (lg 2)	839	899	954	1 012	1 075	1 143
sh muud muud saadud toetused teg kuludeks	111	119	126	134	142	151
Muud tegevustulud	63	67	72	76	81	86
sh kaevandamisõiguse tasu	46	49	52	55	59	63
sh laekumine vee erikasutusest	6	6	7	7	8	8
sh saastetasud	6	6	7	7	8	8
Põhitegevuse kulud kokku	4 409	4 722	5 015	5 316	5 651	6 007
Sotsiaalabitoetused ja muud toetused füüsisisik	284	304	323	342	364	387
Antavad toetused tegevuskuludeks	448	480	510	540	574	610
Muud tegevuskulud	3 677	3 938	4 182	4 433	4 712	5 009
sh personalikulud	2 062	2 208	2 345	2 486	2 643	2 809
sh majandamiskulud	1 604	1 718	1 824	1 934	2 056	2 185
sh muud kulud	11	12	13	13	14	15
Põhitegevuse tulem	23	25	26	28	29	31
Investeeringustegevus kokku	-101	-1 683	-191	-383	-108	-51
Põhivara müük (+)	0	0	0	0	0	0
Põhivara soetus (-)	-459	-2 707	-403	-1 973	-112	
Põhivara soetuseks saadav	367	1 078	266	1 644	56	

sihtfinantseerimine						
Finantstulud (+)	2	2	2	2	3	3
Finantskulud (-)	-11	-56	-56	-56	-55	-54
Finantseerimistegevus	-81	1 260	-140	-140	-140	-140
Kohustuste võtmine(+)	0	1 400	0	0	0	0
Kohustuste tasumine(-)	-81	-140	-140	-140	-140	-140

Tulude prognoos 2012-2016



Joonis 11 Tulude prognoos 2012-2016

Tulumaks

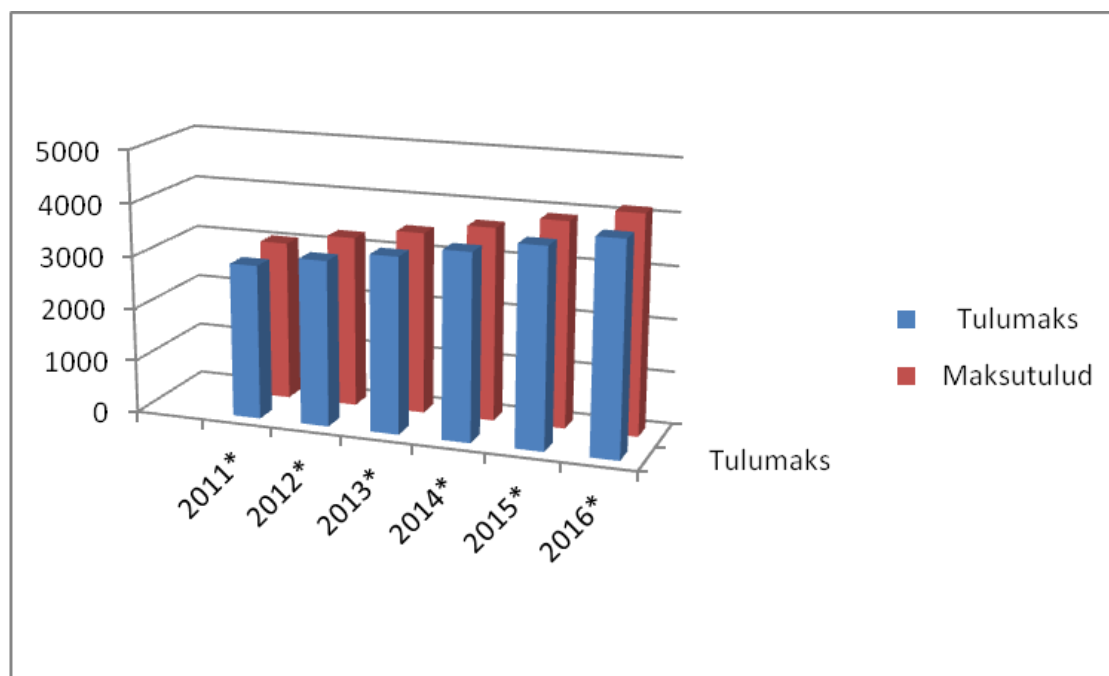
Ülenurme valla eelarvetulude peamine allikas on laekumine füüsiliste residentide tulumaksust. Tulumaksu prognoosimisel aastateks 2012-2016 on arvestatud Rahandusministeeriumi 2011. aasta kevadist majandusprognoosi põhiliste makronäitajate osas järgnevatel aastatel, Rahandusministeeriumi andmeid tulumaksulaekumise, maksumaksjate arvu ja elanikele tehtavate väljamaksete statistika kohta eelnevatel perioodidel (sisuga 12.aprill 2011).

Tabel 2. Rahandusministeeriumi 2011. aasta kevadine majandusprognos

	2011*	2012*	2013*	2014*	2015*
SKP nominaalkasv	8,0%	7,1%	6,2%	6,0%	6,3%

Allikas Rahandusministeerium

Tulumaksu laekumise stsenaariumil on aluseks võetud eeldus, et maksumaksjate arv on jäänud 2010. aasta tasemele. Vallas registreeritud elanike keskmised brutosissetulekud maksumaksja kohta on 2011. aastal keskmiselt 5% kõrgemad kui 2010. aastal, järgmistel aastatel näitaja kasvab Eesti keskmise palgatulukasvuga samas tempos. KOV-ile eraldatav määr füüsiliste residendist elanike tuludest püsib tasemel 11,4 protsendipunkti.



Joonis 10 tulumaksu lekumise prognoos

Koduomanikele kaotatakse maamaks 2013. aastast. Maamaksu tulu on Ülenurme valla maksude laekumises alla 5 %.

Toetusfondi eraldis

Toetusfondi (riigieelarve tasandusfondi lg 2) on 2011. aastal koondatud riigipoolsed eraldised Ülenurme vallale järgmiste kulude katmiseks:

- Hariduskulud
 - pedagoogide palgavahendid, koolitus- ning juhtimiskulud
 - õpikute, õppevahendite (sh töövihikute) soetamine
 - investeringud
 - lasteaiaõpetajate koolituskulud
 - ainesektsioonid
 - õpilaste ja noorte ühisüritused
 - põhikooli õpilaste koolilõuna
- Toimetulekutoetus
- Sotsiaaltoetuste ning -teenuste osutamine ja arendamine
- Sündide ja surmade registreerimine.

Toetusfondi eraldisest Ülenurme vallale moodustab 97 % eraldis hariduskulude katteks.

Üldhariduse riigipoolsel rahastamisel on toimunud mitmeid muutusi perioodil 2005-2010. Uut Haridus- ja Teadusministeeriumi ning Rahandusministeeriumi koostöös välja töötatud üldhariduse rahastamise mudelit rakendatakse 1. jaanuarist 2008. aastal ning seda on täiendatud igal järgneval aastal. Kui varasem mudel oli õpilase ja omavalitsusüksuse põhine, siis uus mudel on oluliselt mitmekülgsem – õpilase, klassi, kooliastme, kooli, omavalitsusüksuse ja õppekava kulu põhine, haarates idee järgi igalt tasandilt kaasa ainult sellele tasandile omase vajaliku ja õigustatud kulu põhjustava komponendi. Kehtiva rahastamismudeli peamine põhimõte seisneb minimaalselt vajalike moodustavate klassidega seotud õpetamiskulude finantseerimise tagamises kulupõhiselt. Mudelis komponentide lõikes tehtud arvutused on arvestuslikud ning kooliomanikud või koolid ei ole kohustatud neid eraldiste kasutamisel järgima.

Teiste toetusfondi eraldiste - toimetulekutoetus, sotsiaaltoetuste ning -teenuste osutamine ja arendamine, sündide ja surmade registreerimine - määramisel on aluseks vastavad andmed eelmis(t)e aastate kohta. Hinnanguliselt püsivad need järgmistel aastatel samal tasemel 2011. aastaga.

Muud tulud

Muud omatulud ressursimaks, finantstulud on prognoosis aastateks 2012-2016 jäetud 2011. aasta eelarve tasemele.

Vallaeelarve kulud ja omafinantseerimisvõimekus 2012-2016

Eelarve prognoosil on aluseks võetud 2011. aasta eelarve kulubaas, mis on näidatud tabelis nr 8 (vt eespool), kus on valdkondade lõikes kulud välja toodud.

2011. aasta kinnitatud eelarve andmetel on Ülenurme valla jooksev omafinantseerimisvõimekus investeerida põhivarasse, finantseerida uusi suuremahulisi tegevusi ja projekte koefitsiendina 1,21. Investeeringuid finantseeritakse elanike omafinantseeringutest, projektide rahadest ja vabu finantsvahendeid kulude katteks suunates.

Võlakohustusi Ülenurme vallal pole, seega on olemas potentsiaal kaasata laenuressursi, kuid laenu raha reaalne kaasamine on komplitseeritud. Kohalike omavalitsuste investeerimistegevuse finantseerimine laenuga on Rahandusministeeriumi poolt piiratud 2011. aasta lõpuni. Vaid Euroopa Liidu struktuuritoetuse saamiseks vajaliku omafinantseeringu tagamiseks/sildfinantseerimiseks ning olemasolevate kohustuste refinantseerimiseks on lubatud laenamine kooskõlastatult ministeeriumiga. Laenuressursi kasutamise kaalumisel tuleb neid piiranguid arvestada.

Ülenurme valla jätkusuutliku majandamise, investeerimise ja sihtfinantseeringute kaasfinantseeringu tagamiseks peab jooksev omafinantseeringuvõime pikas perspektiivis perioodi keskmisena olema positiivne st koefitsient üle 1, heas seisus olevaks loeb Rahandusministeerium omavalitsust kui koefitsient on vähemalt 1,1. Järelikult on Ülenurme vald heas seisus.

Võttes aluseks tulude prognoosi vastavalt 2011. aasta baasilised põhitegevuskulud on aastate 2012-2016 kumulatiivne jooksev omafinantseerimisvõimekus positiivne.

10. Seire

Ülenurme valla arengukava kinnitab Ülenurme vallavolikogu ja praktilist elluviimist korraldab Ülenurme vallavalitsus. Arengukava on vallavalitsuse töövahend ja juhend oma tegevuste korraldamiseks koostöös avalikkusega. Arengukava tegevuskavas on määratletud valla lähiaastate prioriteetsed tegevused ja projektid, mille elluviimist korraldab vallavalitsus ja mis on osaliselt või täiel määral rahastatud vallaeelarvest. Lisaks vallaeelarvele arvestatakse tegevuskava täiendavate finantseerimisallikatena ka Eesti Vabariigi riigieelarvest eraldatavaid finantstoetusi ning Eesti, välisriikide või rahvusvaheliste organisatsioonide abi ja toetust koostööprogrammide, sh. Euroopa Liidu struktuurfondide vahendite kaasamine. Samuti on arengukava täitmiseks tarvilik tagada sihtfinantseeringuid ja erasektori kaasfinantseeringud.

Arengukava rakendamise seire ja ajakohastamine toimub iga-aastaselt, eelnedes Ülenurme valla järgneva aasta eelarve koostamisele. Vastavalt kohaliku omavalitsuse korralduse seadusele peab vallavolikogu arengukava ajakohastamise tarvis tegema otsuse iga-aastaselt enne 1. oktoobrit. Arengukava ajakohastamise käigus aktualiseeritakse valla olukorda iseloomustavad faktandmed ning olukorrast tulenevad probleemipüstitused, hinnatakse arengukava elluviimise täitmist. Vajadusel täpsustatakse arengumudelisse seadud eesmärgid ja ülesandeid. Seejärel seatakse järgneva aasta tegevusprioriteedid ning viiakse sisse muudatused valla tegevuskavas, milles näidatud tegevused ja vajalikud rahalised mahud on ühtlasi aluseks valla eelarve koostamisele.

